

الآفاق المستقبلية للعمل الإحصائي

في دول مجلس التعاون و المتعلقة بمصادر
البيانات و مشاركتها وتبادلها و ربطها

ندوة
رقيقة
المستوى
حول
مستقبل الإحصاءات الاقتصادية في
المنطقة العربية

رؤية العمل الإحصائي الخليجي المشترك ، ٢٠٣٠م

تشهد دول مجلس التعاون والعالم بأسره **تطورات** **سريعة** على الأربعة الاقتصادية والاجتماعية والبيئية

أدت إلى ..

تطورات مستمرة في **طلب** البيانات والمعلومات والخدمات الإحصائية والمعرفية الموثوقة والحديثة وسريعة الإتاحة

❖ ورصد التقدم

❖ لدعم صنع القرارات

❖ وتقييم الآثار والأداء

❖ ورسم السياسات

زيادة في طلب المنتجات والخدمات الإحصائية والمعرفية، لدعم ..

□ **تنويع مصادر النمو في اقتصادات** دول المجلس: السياحة، والتصنيع، وتجارة الجملة والتجزئة، والنقل والخدمات اللوجستية، إلخ

□ الدراسات من أجل **استباق التأثير المحتمل** للمشاريع العملاقة على العلاقات التجارية الإقليمية والدولية

□ **الاقتصاد الجديد**: التسوق والخدمات ووسائل الإعلام الإلكترونية، العاملون في المنزل عبر الإنترنت، إلخ

الطلب المتشعب المتعلق بأهداف التنمية المستدامة 2030م



17 هدف
169 غاية
232 مؤشر

في الوقت نفسه ..

هناك تطور هائل في **التقنيات الحديثة**

الثورة الصناعية الرابعة

الذكاء الاصطناعي

إنترنت الأشياء



هناك تطور في "سوق" البيانات

البيانات الضخمة
Big Data

ثورة البيانات
Data Revolution

تنتج وتنشر
إحصاءات غير
رسمية ومعلومات
وتحليل متعمق في
بعض الأحيان،
وتقدم الخدمات ...

لديها موارد
أكثر من الموارد
المتاحة لأجهزة
الإحصاء الرسمية ...

ظهور منافسة
قوية للعمل
الإحصائي الرسمي،
من خلال العديد من
الجهات غير
التقليدية ...

أعد المركز بالتشاور مع اللجنة الدائمة لشؤون العمل الإحصائي وثيقة



وجود نظام إحصائي خليجي **ذكي**،
قبل نهاية العام 2030م، يتميز بوضع
الذكاء في جميع مراحل **دورة حياة**
البيانات والمعلومات
الإحصائية والمكانية

**رؤية العمل
الإحصائي
الخليجي
المشترك
2030م**

سيتم العمل على تحقيق الرؤية من خلال المراحل الثلاث ...

2026 – 2030م

مرحلة التأسيس للإحصاءات الذكية

- التأسيس لنظام إحصائي خليجي ذكي، يتميز بوضع الذكاء في جميع مراحل دورة حياة البيانات والإحصاءات
- انطلاقاً من المكاسب المتحققة من استخدام البيانات الكبيرة، الانتقال إلى إحصاءات ذكية مبنية على الذكاء الحسابي والأتمتة وغيرها

2021 – 2025م

مرحلة التحول من خلال تحقيق دمج أفضل للبيانات من مصادرها المختلفة

- الاعتماد بشكل أساسي على السجلات الإدارية والبيانات الضخمة
- إحداث نقلة نوعية في التحليل الإحصائي الداعم لصنع القرارات
- التحول الكامل إلى النشر الإلكتروني
- شراكات فاعلة مع مكاتب الإحصاء الوطنية المتقدمة، والجامعات ومراكز البحوث، والقطاع الخاص

2019 – 2020م

مرحلة تعزيز المكاسب والتأسيس للمستقبل

- تعزيز الجهود القائمة لاستكمال تحقيق الأهداف الإحصائية المشتركة
- زيادة الاعتماد على السجلات الإدارية
- استكمال التجارب الأولية لاستخدام البيانات الكبيرة
- إطلاق مبادرة جديدة لإحداث نقلة نوعية في بناء وتعزيز القدرات البشرية والمؤسسية

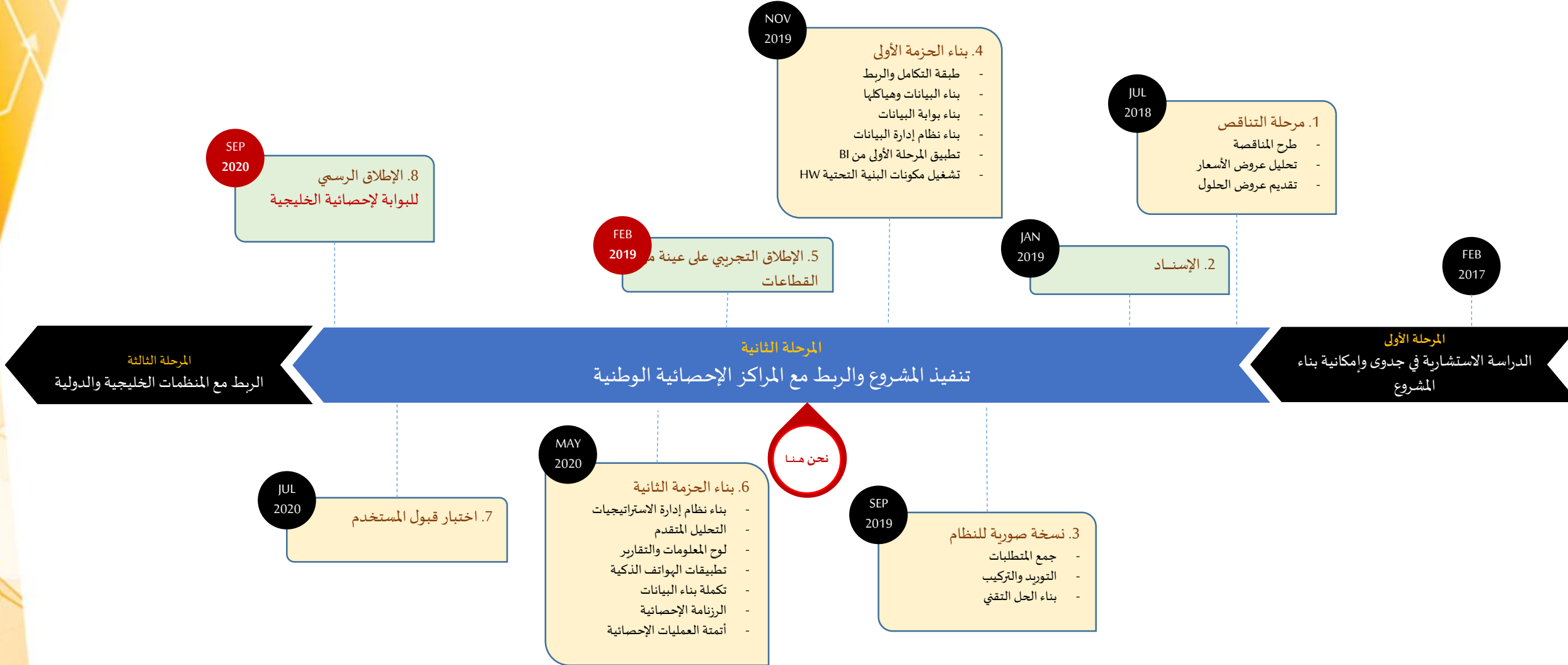
مشروع مرسى

حل تكامل الربط الإحصائي الخليجي

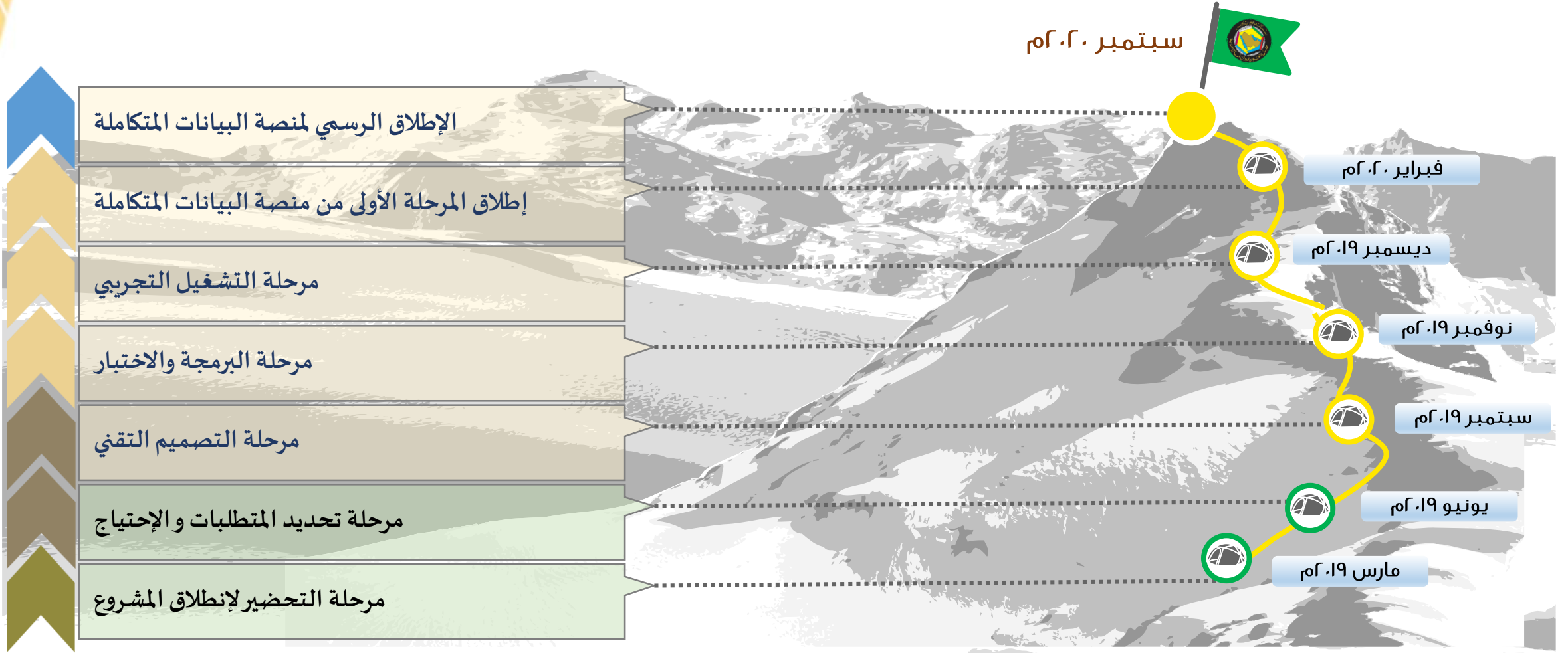
رؤية و أهداف المشروع



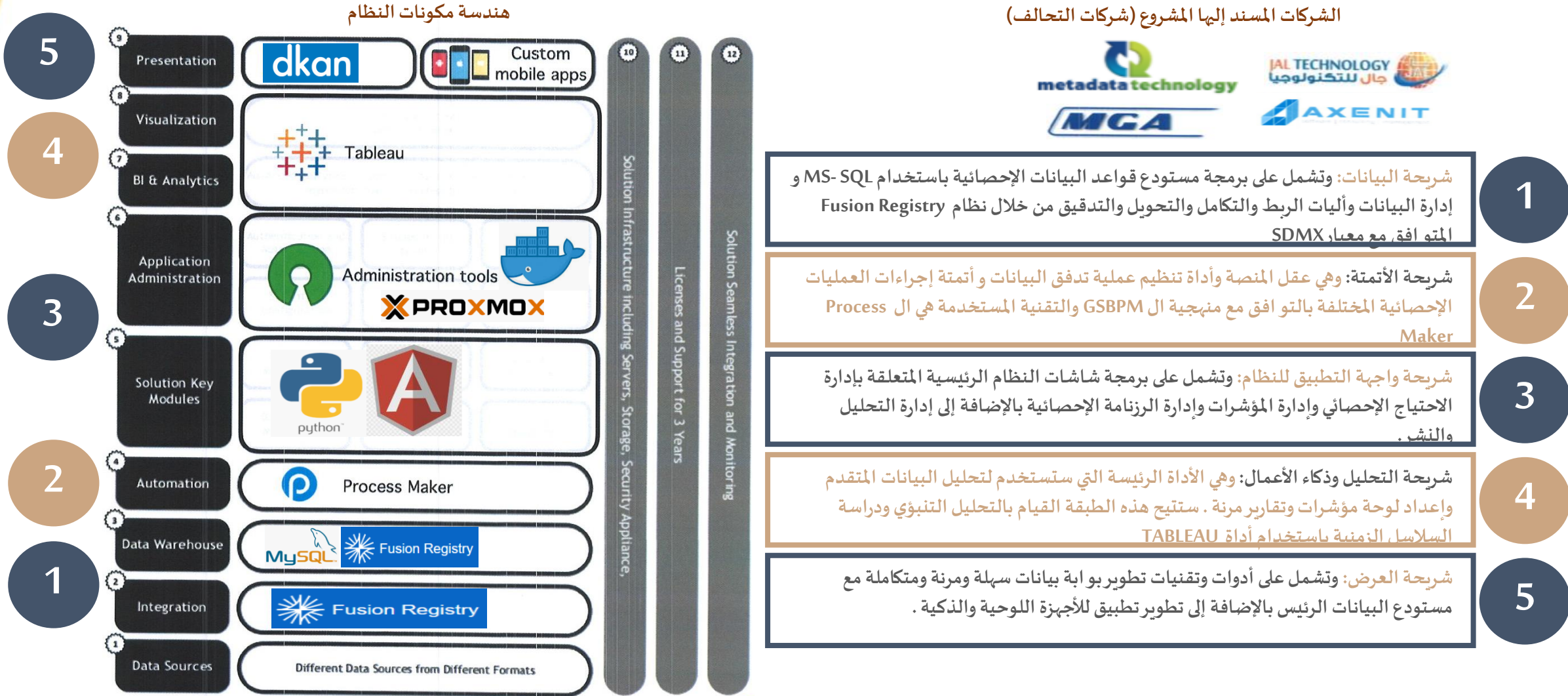
الإطار الزمني للمشروع



أهم معالم المرحلة الثانية



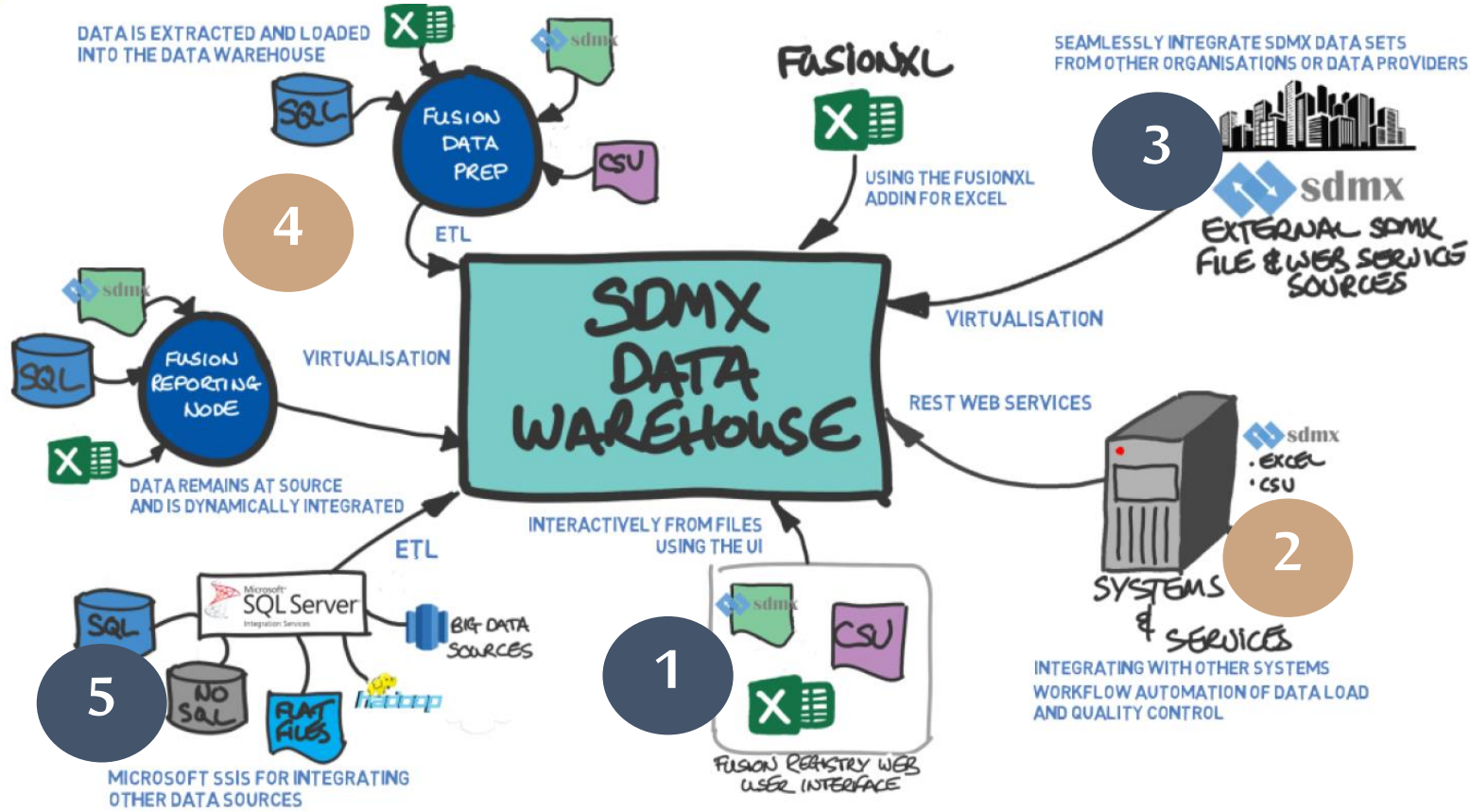
حوكمة المشروع و ملخص الحل التقني



مخرجات المشروع

- 1 ربط إلكتروني من مع الأجهزة الإحصائية الوطنية في الدول الأعضاء.
- 2 بوابة بيانات مفتوحة جديدة للمركز بحيث تكون بديلا للبوابة الحالية.
- 3 تفعيل الرزنامة الإحصائية الإلكترونية.
- 4 أتمتة إدارة وتبادل جداول نقل البيانات الإحصائية بحيث تكون هذه الجداول مرنة لأي تعديل مستقبلي.
- 5 أتمتة إجراءات إنتاج بيانات الإحصاءات الرسمية بالتوافق مع إطار العمل GSBPM القياسي.
- 6 الحصول على تقارير ولوحات قياس المؤشرات الإحصائية بحيث تكون مرنة وحسب الطلب.
- 7 ربط استراتيجيات وسياسات مجلس التعاون مع مؤشرات الإحصاءات الرسمية.
- 8 تفعيل التدقيق المبدئي لجودة البيانات آليا.
- 9 إنشاء مستودع بيانات مركزي للإحصاءات الرسمية قابل للتعامل مع البيانات الوصفية والسلاسل الزمنية.
- 10 تبادل وتخزين بيانات الإحصاءات الرسمية بالتوافق مع معيار SDMX القياسي.
- 11 تحليل البيانات الإحصائية من خلال أدوات ذكاء الأعمال.
- 12 نشر وإتاحة بيانات الإحصاءات الرسمية للمؤسسات الخليجية وللمنظمات الدولية آليا.

ملخص خيارات الربط الإحصائي



في جميع الحالات ستم عملية التحويل وتدقيق جودة البيانات أليا

1 تحميل جداول نقل البيانات - غير متوافقة مع معيار SDMX - مباشرة في مرسي

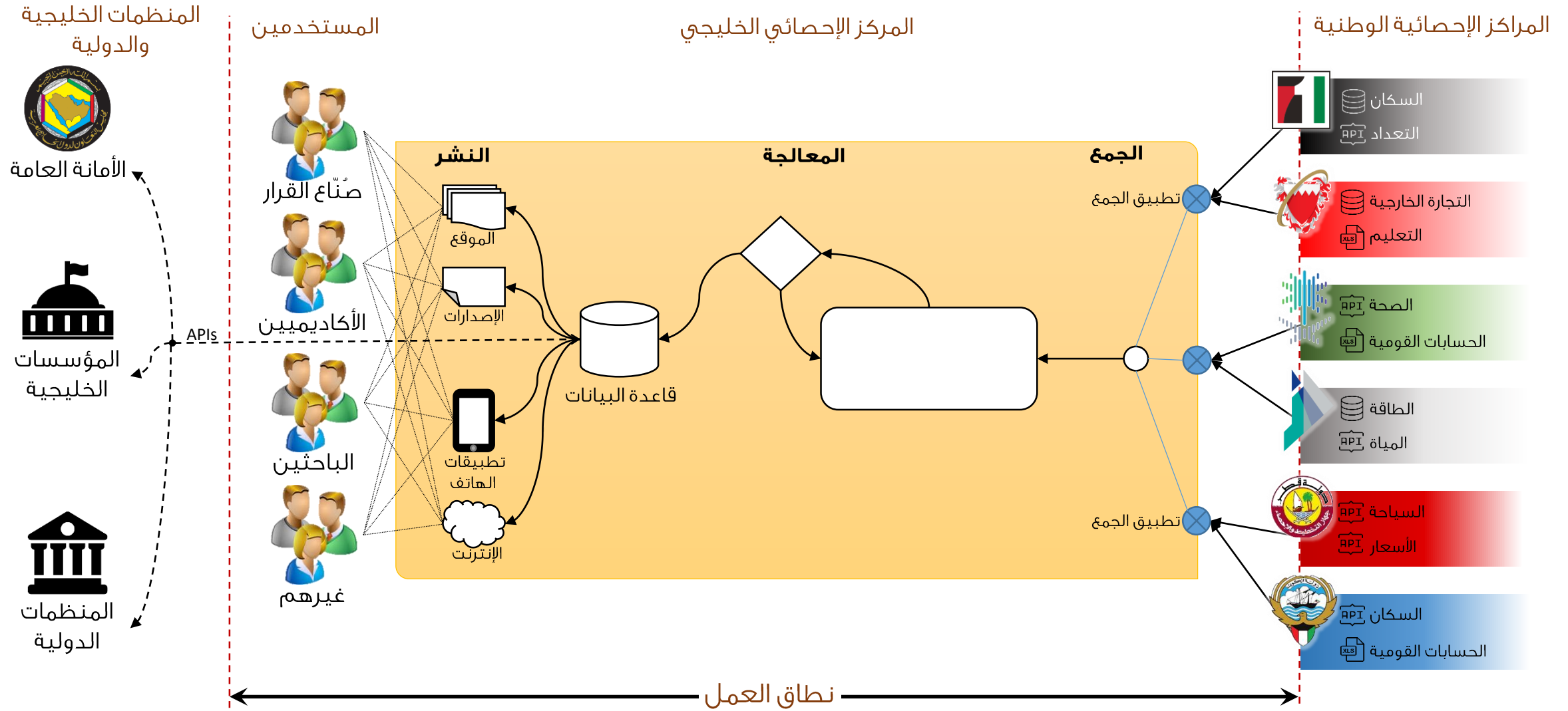
2 الربط المباشر والتكامل مع أنظمة إدارة البيانات في الدول REST WEB Services

3 الربط المباشر مع قواعد بيانات أو جداول نقل بيانات متوافقة مع معيار SDMX

4 الربط والتكامل مع أنظمة Fusion Registry - الحل المثالي

5 الربط المباشر مع قواعد بيانات غير متوافقة مع معيار SDMX

لمحة عن آلية عمل المنصة



المجالات ذات الأولوية لتحديث نظام الاحصاءات الاقتصادية

المجالات ذات الأولوية على مستوى مجلس التعاون

❖ يتفق المركز الإحصائي لمجلس التعاون لدول الخليج العربية مع الأولويات التي وضعها فريق عمل مجموعة اصدقاء الرئيس حول مستقبل الاحصاءات الاقتصادية.

❖ أولوياتنا تأتي من السياسات الاقليمية لمجلس التعاون، وبالتالي التركيز على:

الاستدامة

العولمة

الرقمية



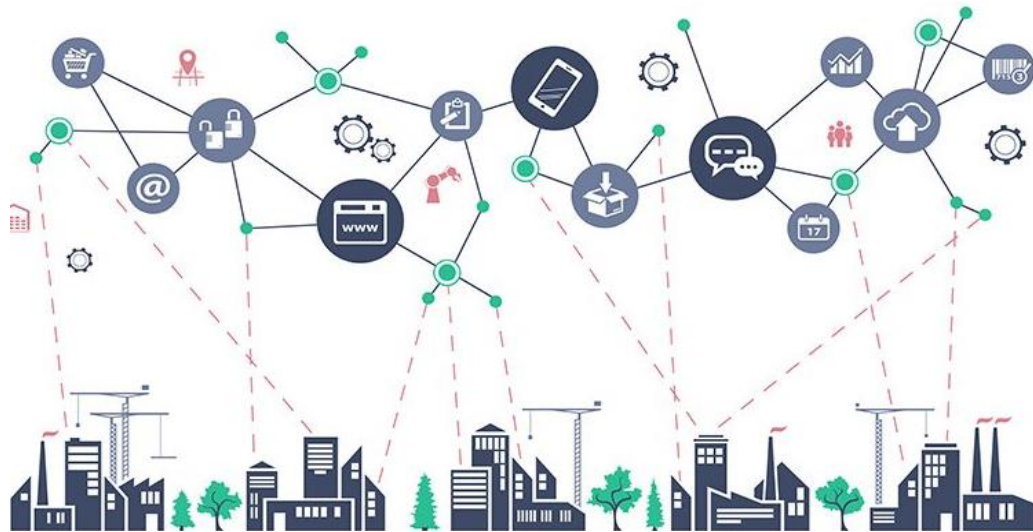
□ التحول الرقمي فيما يتعلق بمصادر البيانات/جمع البيانات (السجلات، الأدوات الإلكترونية)

□ مشروع مرسى

□ إستخدام مصادر جديدة (مؤشر أسعار المستهلك)

أهم التحديات:

**الوصول إلى البيانات و ضمان جودتها و
المهارات اللازمة لمعالجة هذه البيانات**



العولمة الاقتصادية



• التنويع الاقتصادي
والتحول من
الاقتصاديات القائمة
على النفط

• السوق الخليجية
المشتركة
• الاتحاد الجمركي
• الاتفاقيات
الاقتصادية

في اطار الرقمنة و العولمة

❖ السياسات تحتاج مؤشرات حديثة

المبادرات الدولية و الاقليمية و الوطنية

❖ مؤشرات التنمية المستدامة و المؤشرات الاقتصادية ذات العلاقة

❖ المنصة التفاعلية لمؤشرات التنمية المستدامة

التوصيات

التوصيات على مستوى مجلس التعاون

• مواكبة التغيرات ذات الصلة التي تطرأ على النظام الإحصائي

• المبادرات الدولية و الاقليمية و الوطنية

- ❖ الموازنة بين سياسات المجلس ذات الصلة بإحصاءات العرض و الطلب "الإحصائي"
- ❖ تحقيق الابتكار في استخدام البيانات الإدارية و الابتكار (الاحصاءات الذكية)
- ❖ تحقيق رؤية ٢٠٣٠
- ❖ الإستجابة لأولويات الاقليمية

• مجلس التعاون يدعم بشدة شركائنا في الأمم المتحدة و يرغب في تحسين و تطوير أوجه التعاون التي تتسم بالحيوية و المرنة و التنسيق الجيد

ولكم جزيل الشكر

www.gccstat.org

   @GCCStat

يوم الإحصاء الخليجي
الإحصاء شريك الابتكار
24 ديسمبر