

العناية الشخصية

السمع

الحركة

الإدراك

التواصل

النظر

الدليل الإقليمي لتحسين جمع البيانات المتعلقة بالإعاقة وتحليلها في البلدان العربية تطبيق أسئلة أداء الوظائف لفريق واشنطن

UNITED NATIONS
الأمم المتحدة
ESCWA

Washington Group on Disability Statistics



ورشة العمل الوطنية حول تعزيز إنتاج إحصاءات الإعاقة في ليبيا

بيروت، 7-9 آب 2018

المحتويات

- مبادئ توجيهية حول استعمال مصطلحات الإعاقة
- الفصل 1. استخدام إحصاءات الإعاقة لوضع السياسات
- الفصل 2. مفاهيم الإعاقة واستراتيجية جمع البيانات
- الفصل 3. أدوات جمع البيانات لفريق واشنطن المعني بإحصاءات الإعاقة
- الفصل 4. أفضل الممارسات في جمع البيانات
- الفصل 5. قياس انتشار الإعاقة
- الفصل 6. الاستنتاج والتوصيات

الفصل 3. أدوات جمع البيانات لفريق واشنطن المعني بإحصاءات الإعاقة



فريق واشنطن

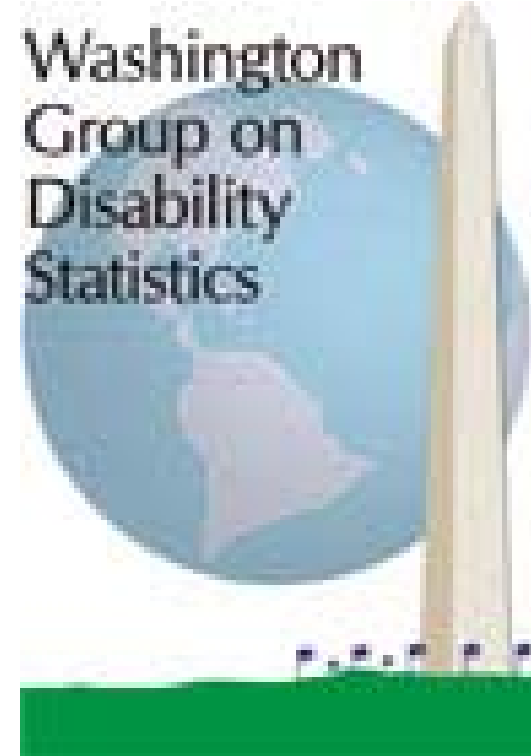
أنشأ الفريق في 2001

تلبية الحاجة إلى وضع مقاييس للإعاقة،
قائمة على أسس سكانية

تعزيز التعاون الدولي في مجال
الإحصاءات المتعلقة بالصحة والإعاقة

إنتاج مقاييس تم اختبارها دولياً لرصد حالة
الأشخاص ذوي الإعاقة

دمج مسألة الإعاقة في النظم الإحصائية
الوطنية



فريق واشنطن

فريق واشنطن حول إحصاءات الإعاقة ، هي مجموعة في الأمم المتحدة تركز على اقتراح مقاييس دولية للإعاقة.



فريق واشنطن

<u>المستويات</u>	<u>المجالات</u>	<u>التعريف</u>
1. لا صعوبة	(أ) التنقل	• الأشخاص المعرضين لخطورة أكبر من عموم السكان والذين يعانون من قيود في أداء مهام محددة
2. بعض الصعوبة	(ب) النظر	• المشاركة في الأنشطة
3. صعوبة كبيرة	(ج) السمع	• بسبب القيود المفروضة على أداء النشاط الأساسي ،
4. لا أستطيع أبداً	(د) الإدراك	مثل التنقل، النظر، السمع أو التذكر
	(هـ) الاعتناء بالنفس	• حتى لو تم تخفيف هذه القيود عن طريق استخدام الأجهزة المساعدة أو البيئة الداعمة أو الموارد الوفيرة.
	(و) التواصل	



أسئلة أداء الوظائف لفريق واشنطن

- المجموعة القصيرة لفريق واشنطن حول أداء الوظائف
- المجموعة الموسعة لفريق واشنطن حول أداء الوظائف للكبار
- فريق واشنطن / اليونيسف: نموذجاً متعلقاً بأداء الوظائف لدى الأطفال
- الوحدات النمطية الأخرى الخاصة بالموضوع والتي تجمع بين المجموعة القصيرة والموسعة للكبار (على سبيل المثال ، التوظيف)



مقاربة فريق واشنطن في تعريف الأشخاص ذوي الإعاقة

يعرّف حالة الإعاقة بتحديد أوجه القصور الوظيفي في أداء الأنشطة الأساسية التي تجعل الشخص أكثر عرضةً من غيره للقيود في أداء الأنشطة المنظمة والمشاركة فيها.

- النظر
- السمع
- التنقل
- الإدراك
- التواصل
- الاعتناء بالنفس

الأشخاص لديهم إعاقة في حال يواجهون على الأقل صعوبة كبيرة في القيام بنشاط أساسي واحد على الأقل في المجالات الوظيفية الأساسية

وقد اختيرت هذه المجالات استناداً إلى معيارين

تمثل معظم القيود الوظيفية التي قد يواجهها الأشخاص

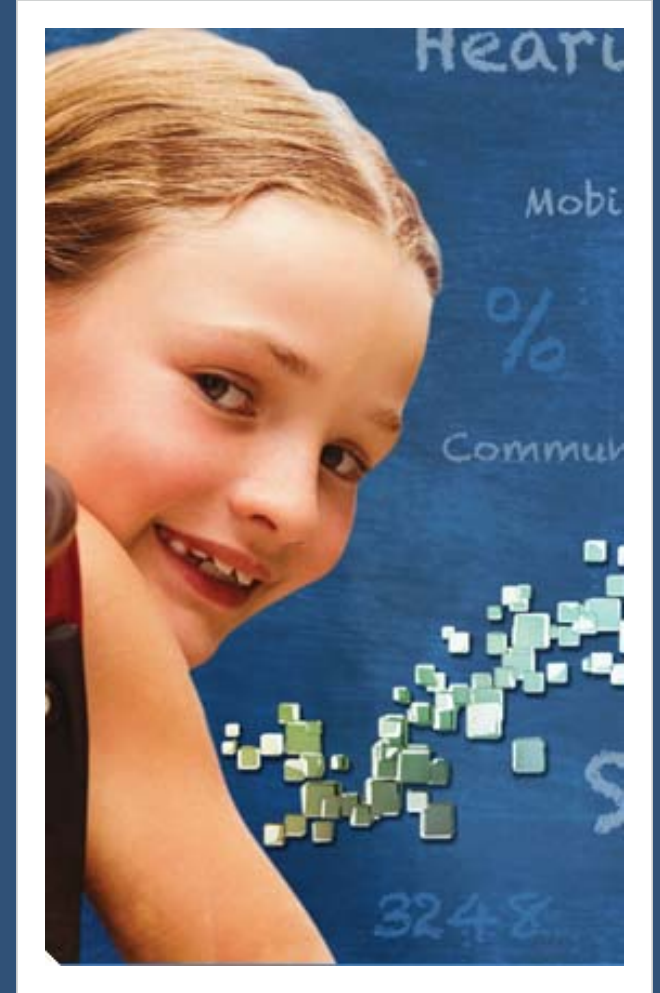
1

مجالات وظيفية يمكن رصدها من خلال سؤال واحد فقط

2

معايير قياس الإعاقة

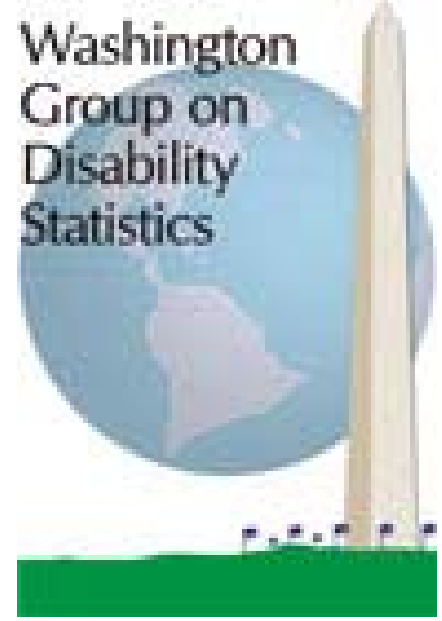
- يجب أن يكون سهل التطبيق لاستخدامه على نحو صحيح، من الناحية الفنية ومن ناحية كمية الموارد المطلوبة
- يجب أن يكون قابلاً للتعرف على الغالبية العظمى من الأشخاص الذين يواجهون قيوداً في أداء الأنشطة الأساسية
- يجب أن يكون قابلاً للتعرف على الأشخاص الذين لديهم النوع نفسه أو الدرجة نفسها من الإعاقة بغض النظر عن جنسيتهم أو ثقافتهم.



المجموعة القصيرة لإداء الوظائف

- هل تواجه صعوبة في النظر حتى وأنت تضع نظارات طبية؟
- هل تواجه صعوبة في السمع حتى مع استخدام معينات سمعية؟
- هل تواجه صعوبة في المشي أو صعود السلالم؟
- هل تواجه صعوبة في التذكر أو التركيز؟
- هل تواجه صعوبة في الاعتناء بنفسك مثل الاستحمام أو ارتداء الملابس؟
- هل تواجه صعوبة في التواصل مع الآخرين باستخدام لغتك المعتادة، أي في التفاهم مع الآخرين؟

Washington
Group on
Disability
Statistics



فئات الإجابة :

1. لا صعوبة
2. بعض الصعوبة
3. صعوبة كبيرة
4. لا أستطيع أبداً

تعريف المجالات

النظر

1

القدرة البصرية للأشخاص على إدراك ما يدور من حولهم أو مراقبته.

السمع

2

القدرة السمعية للأشخاص على معرفة ما يقال لهم أو أصوات الأنشطة التي تدور من حولهم، بما في ذلك حالات الخطر

التنقل (المشي أو صعود السلالم)

3

باستخدام الفرد للقدمين على نحو يسمح بالدفع بنفسه/نفسها على الأرض والانتقال من نقطة (أ) إلى نقطة (ب). ويجب ألا تتطلب القدرة على المشي مساعدة أي جهاز أو إنسان.

تعريف المجالات

الإدراك (التذكر أو التركيز)

باستخدام الفرد لذاكرته أو ذاكرتها لاستعادة الحقائق، أو الأحداث، أو التجارب، أو ما دار من حوله أو حولها. وهي قدرة الفرد على استعادة أو التفكير مجدداً بأمر حدث في الماضي

4

التركيز

باستخدام الفرد لقدرة أو قدرتها العقلية على إنجاز بعض المهام مثل القراءة، أو احتساب الأرقام، أو تعلم أشياء جديدة. ويرتبط بالتركيز على مهمة لإنجازها

5

الاعتناء بالنفس

ويشير الاعتناء بالنفس الى الاستحمام وتنظيف الجسم بالكامل. ويشمل الاستحمام: تنظيف الشعر والقدمين وجلب أي أدوات لازمة للاستحمام مثل الصابون أو منظف الشعر أو المنشفة أو المياه

6

الأجهزة المساعدة

الأردن: تعداد، 2015



للأفراد 5 سنوات فأكثر				بيانات الأفراد الذين يواجهون صعوبات في وظائف الجسم	
بيانات الأفراد الذين يواجهون صعوبات في وظائف الجسم				للأفراد 5 سنوات فأكثر	
بيانات الأفراد الذين يواجهون صعوبات في وظائف الجسم				بيانات الأفراد الذين يواجهون صعوبات في وظائف الجسم	
هل يواجه (اسم الفرد) أية صعوبة في المشي او صعود الدرج؟	هل يواجه (اسم الفرد) أية صعوبة في التذكر أو التركيز؟	هل يواجه (اسم الفرد) أية صعوبة في العناية الشخصية كالإستحمام أو اللبس؟	هل يواجه (اسم الفرد) أية صعوبة عند استخدام اللغة المعتادة (التقليدية) هل يواجه (اسم الفرد) أية صعوبة في التواصل مع الآخرين (مثل فهم الآخرين أو أن يفهمك الآخرون)؟	هل يواجه (اسم الفرد) أية صعوبة في الرويا، حتى مع استخدام النظارة/ العدسات اللاصقة؟	هل يواجه (اسم الفرد) أية صعوبة في السمع، حتى مع استخدام السماعة؟
1. لا يواجه صعوبة	1. لا يواجه صعوبة	1. لا يواجه صعوبة	1. لا يواجه صعوبة	1. لا يواجه صعوبة	1. لا يواجه صعوبة
2. نعم، بعض الصعوبة	2. نعم، بعض الصعوبة	2. نعم، بعض الصعوبة	2. نعم، بعض الصعوبة	2. نعم، بعض الصعوبة	2. نعم، بعض الصعوبة
3. نعم، صعوبة كبيرة	3. نعم، صعوبة كبيرة	3. نعم، صعوبة كبيرة	3. نعم، صعوبة كبيرة	3. نعم، صعوبة كبيرة	3. نعم، صعوبة كبيرة
4. لا يستطيع مطلقاً	4. لا يستطيع مطلقاً	4. لا يستطيع مطلقاً	4. لا يستطيع مطلقاً	4. لا يستطيع مطلقاً	4. لا يستطيع مطلقاً
8. لا أعرف	8. لا أعرف	8. لا أعرف	8. لا أعرف	8. لا أعرف	8. لا أعرف

• هل تواجه صعوبة في النظر حتى وأنت تضع نظارات طبية؟

• هل تواجه صعوبة في السمع حتى مع استخدام معينات سمعية؟

المدة الزمنية للصعوبة



لا تتناول المجموعة القصيرة لفريق واشنطن المدة الزمنية لاستمرار
الصعوبة.

حدد فريق واشنطن من خلال الاختبار أنه عندما يجيب الناس عن
مجموعة الأسئلة القصيرة، يفكرون بما لديهم من صعوبات في
وضعهم المعتاد

المزايا

1 النهج الوظيفي: يساعد طرح الأسئلة عن الصعوبات في أداء الأنشطة الأساسية في تجنب وصمة العار وتكوين الأفكار المسبقة والمتوارثة عند التطرق إلى موضوع الإعاقة؛

2 تم اختبارها: خضعت المجموعة القصيرة لفريق واشنطن لاختبارات ميدانية وإدراكية موسّعة في بلدان متنوعة، وشملت أشخاصاً ذوي الدخل المنخفض والمرتفع في كل منطقة في العالم؛

3 قابلة للمقارنة دولياً: تتطرق الأسئلة إلى الأنشطة الأساسية التي تسهل مقارنتها بين مختلف البلدان والثقافات، ونتائج الاختبار هي خير دليل على ذلك

4 شاملة: تساعد الأسئلة في التعرّف على معظم الأشخاص ذوي الإعاقة. وللتعرّف على مزيد من الأشخاص، لا بد من إضافة المزيد من الأسئلة مثل تلك التي تتضمنها المجموعة الموسّعة

5 قابلة للتطبيق: هذه الأسئلة موجزة وبسيطة بما يكفي لإدراجها في التعدادات والمسوح القائمة. وهي لا تتطلب من الشخص سوى 1.25 دقيقة تقريباً للإجابة عنها

القصور

1

غير ملائمة للأطفال دون سن الخامسة

2

أقل فعالية للأطفال بين 5 و 18 عاماً

3

أقل فعالية في مجال الإعاقة النفسية الاجتماعية

4

تغفل بعض جوانب الإعاقة

المجموعة الموسعة

- الجزء العلوي من الجسم (عمل الذراعين واليدين والأصابع)
- القلق والاكتئاب
- الألم والتعب



تمرين 1 \ مناقشة

صح أم خطأ؟

1. هناك مرونة نوعا ما في كتابة المجموعة القصيرة لفريق واشنطن

○ صح

○ خطأ

2. المجموعة القصيرة لفريق واشنطن غير ملائمة للأطفال دون سن الخامسة

○ صح

○ خطأ

تمرين 2 \ مناقشة

من هو الشخص ذو إعاقة

- الشخص الذي يرى زر المصعد بوضوح
- الشخص مع استخدام العدسات يرى زر المصعد بوضوح
- الشخص مع استخدام العدسات يرى زر المصعد بعدم وضوح
- الشخص الذي يرى زر المصعد بعدم وضوح
- الشخص الذي لا يرى زر المصعد أبدا

تمرين 3 \ مناقشة

من هو الشخص ذو إعاقة

- الشخص الذي لا يستطيع السير لفقدانه لأحد ساقيه

- الشخص الذي عنده صعوبة كبيرة في السير لفقدانه لأحد ساقيه ويستخدم معين للسير

- الشخص الذي عنده صعوبة كبيرة في السير لفقدانه لأحد ساقيه

- الشخص الذي فقد أحد ساقيه ويستطيع السير باستخدام معين للسير