

**UNDESA - Taller sobre “Revisión de las políticas socioeconómicas para abordar la pobreza en todas sus dimensiones en los países de ingresos medios”**

**ECUADOR: Principales desafíos y buenas prácticas para reducir la pobreza en el contexto de la agenda 2030**

**Mariana Naranjo Bonilla – Investigadora Docente**

**Beirut, 9 de Mayo**

# **ECUADOR: Principales desafíos y buenas prácticas para reducir la pobreza en el contexto de la agenda 2030**

## **Contenido**

### **Datos de contexto**

- 1. Situación actual y trayectoria de la pobreza en Ecuador**
- 2. principales desafíos que enfrenta el país para reducir la pobreza en el contexto de la agenda 2030**
- 3. Lecciones aprendidas – marco de políticas-, enfoques para abordar las múltiples dimensiones de la pobreza en Ecuador**
- 4. Algunas claves para superar la pobreza extrema (rural)**

**Beirut, 9 de Mayo**

## Ecuador: Datos de contexto:

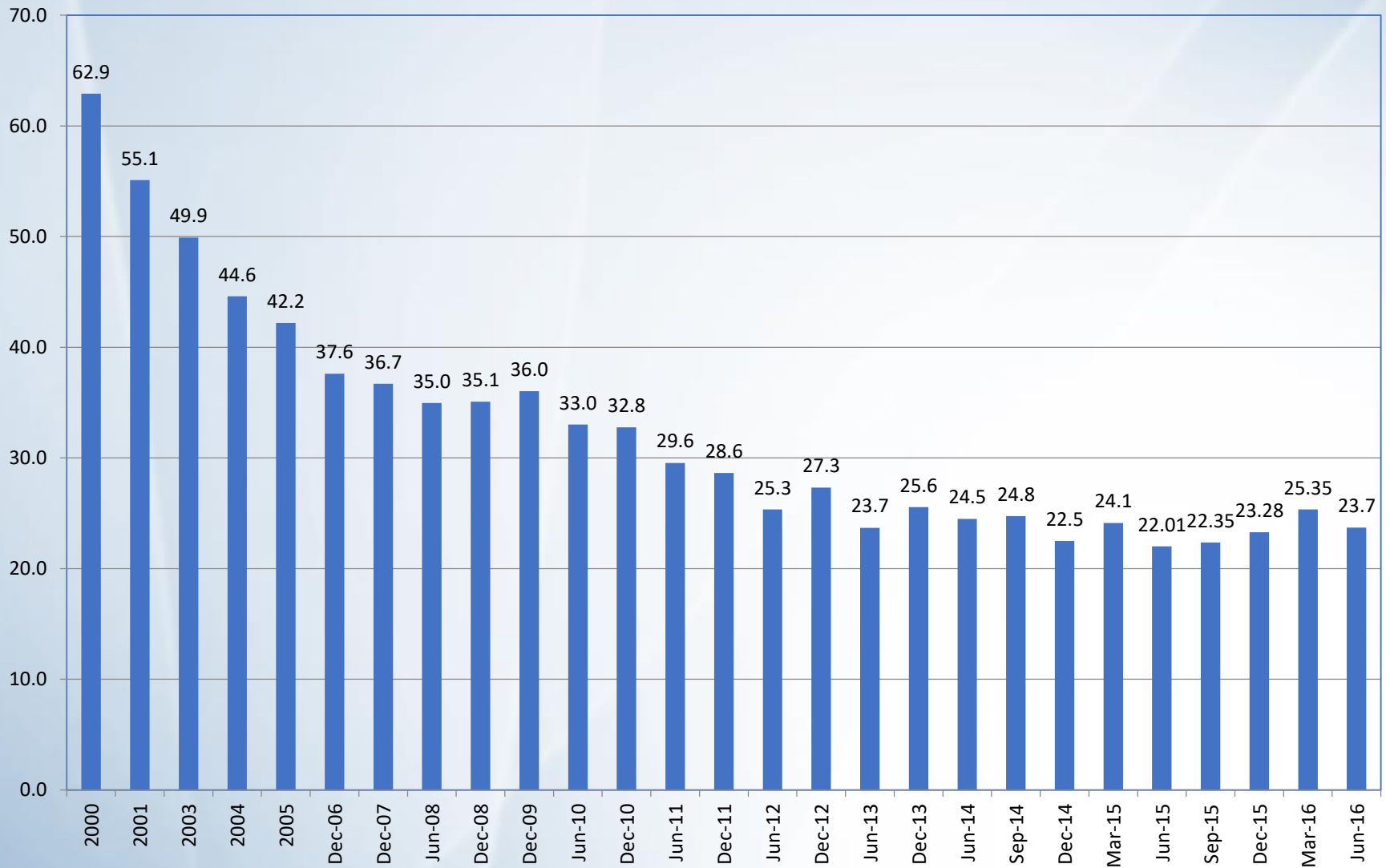
<b>Población Total al año 2018</b>	<b>17.023.408</b>			
<b>Distribución de la Población X Áreas</b>	<b>66% Urbana</b>		<b>34% Rural</b>	
<b>Superficie en KM2.</b>	<b>248.360</b>			
<b>PIB Total año 2017 (En miles de USD)</b>	<b>103.056.619</b>			
<b>PIB per cápita en USD</b>	<b>6.054</b>			
<b>Gastos del SPNF al 2017</b>	<b>32.740.936</b>	<b>(En miles de USD)</b>		
<b>Base Económica:</b>	<b>Agro exportación + Exporta. Petróleo</b>			
<b>Régimen económico:</b>	<b>Economía dolarizada desde el año 2000</b>			
<b>Matriz de Protección Social:</b>	<b>Intervenciones sectoriales regulares,</b>			
	<b>Más Protección social no contributiva</b>			

# **1. Situación actual y trayectoria de la pobreza en Ecuador**

## **La evidencia empírica:**

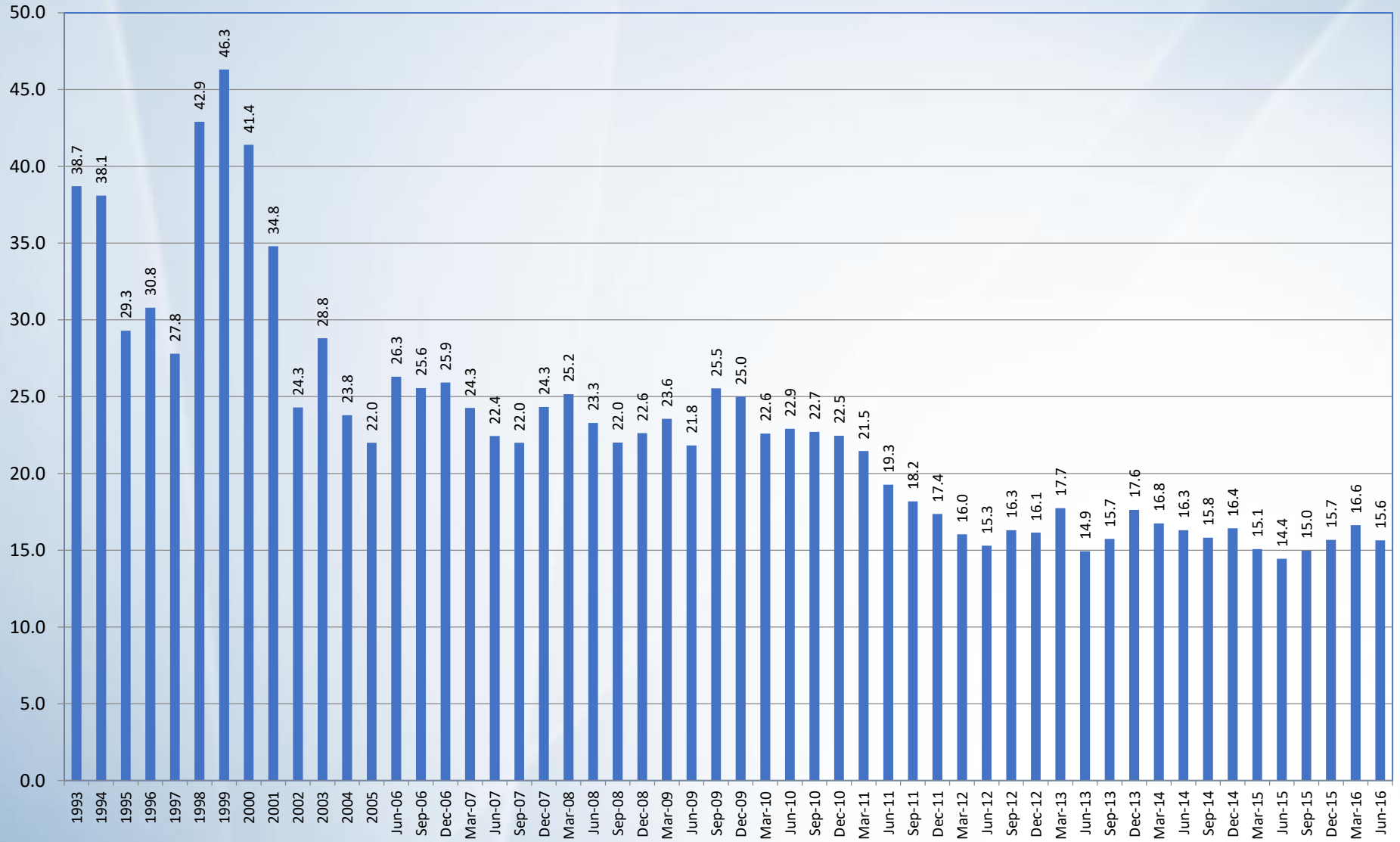
- **línea de pobreza a partir de ingresos,**
- **Método del consumo**
- **necesidades básicas insatisfechas, y**
- **los métodos combinados.**

# Ecuador: Pobreza Nacional Según Ingresos



Fuente: INEC (ENEMDU)

# Ecuador: Pobreza Urbana Según Ingresos



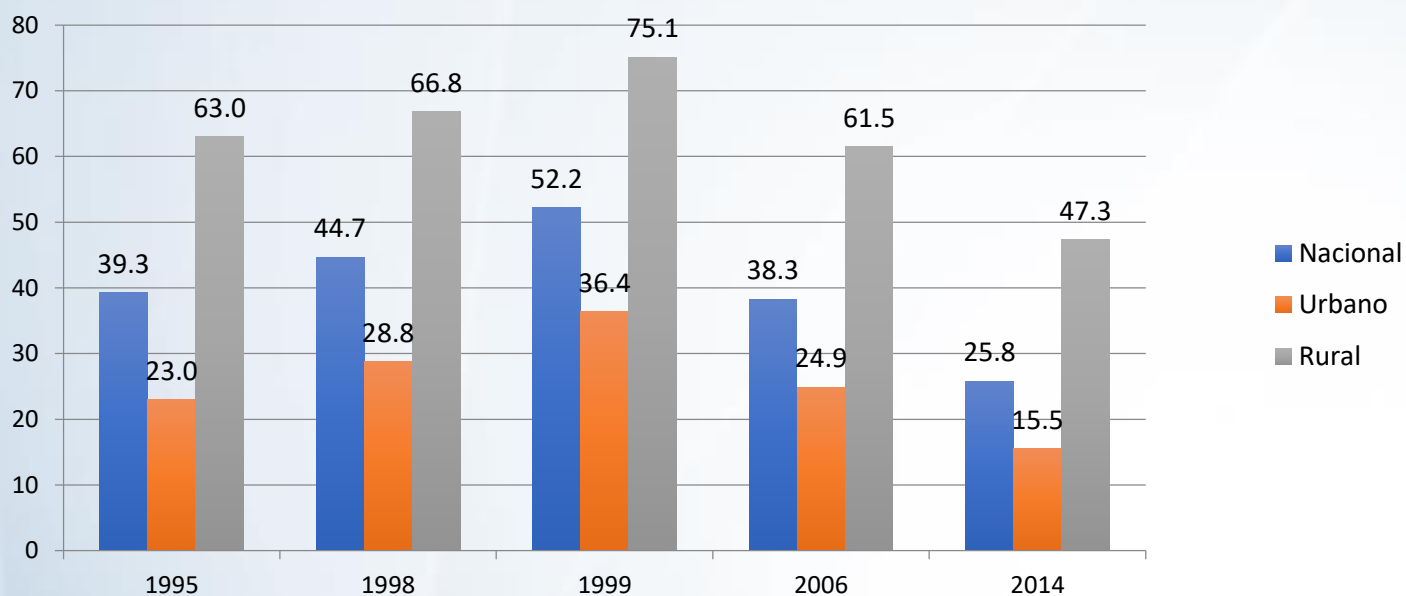
Fuente: INEC (ENEMDU)

# Ecuador: Pobreza Rural Según Ingresos



Fuente: INEC (ENEMDU)

## Ecuador: evolución de la Pobreza según consumo (1995-2014) (% de personas)



Fuente: Instituto Nacional de Estadísticas y Censos INEC, Encuesta Nacional de Condiciones de Vida (1995, 1998, 1999, 2006 y 2014) e Informe de Resultados ECV - Sexta Ronda (2014).



## Evolución de la Incidencia de Pobreza y Extrema pobreza en Ecuador por NBI (% de Personas. Período 2005-2014)

Años	2005	2008	2009	2010	2011	2012	2013	2014
<b>Pobreza</b>								
<b>Nacional</b>	51.6	47.0	44.9	41.8	39.4	36.8	38.7	35.4
<b>Urbano</b>	35.1	31.5	29.9	26.4	22.1	19.5	25.7	24.8
<b>Rural</b>	84.3	77.4	74.6	72.2	73.7	70.8	65.7	57.8
<b>Extrema Pobreza</b>								
<b>Nacional</b>	25.9	21.3	19.6	16.6	14.2	12.6	14.4	12.7
<b>Urbano</b>	13.4	10.3	9.6	7.4	4.2	3.8	7.1	7.3
<b>Rural</b>	50.3	42.9	39.4	34.9	34.0	30.1	29.7	24.1

Fuente: Instituto Nacional de Estadísticas y Censos INEC. Encuesta Nacional de Empleo, Desempleo y Subempleo-ENEMDU 2005-2014  
Elaboración: Sistema de indicadores sociales del Ecuador (SIISE). Dirección de Información, Análisis Y Evaluación del Sector Social.

## Ecuador. Tasa de Pobreza Multidimensional (Nacional)



Fuente: INEC (INDICE DE POBREZA MULTIDIMENSIONAL)

## Ecuador: Tasa de Pobreza Multidimensional (Urbano)



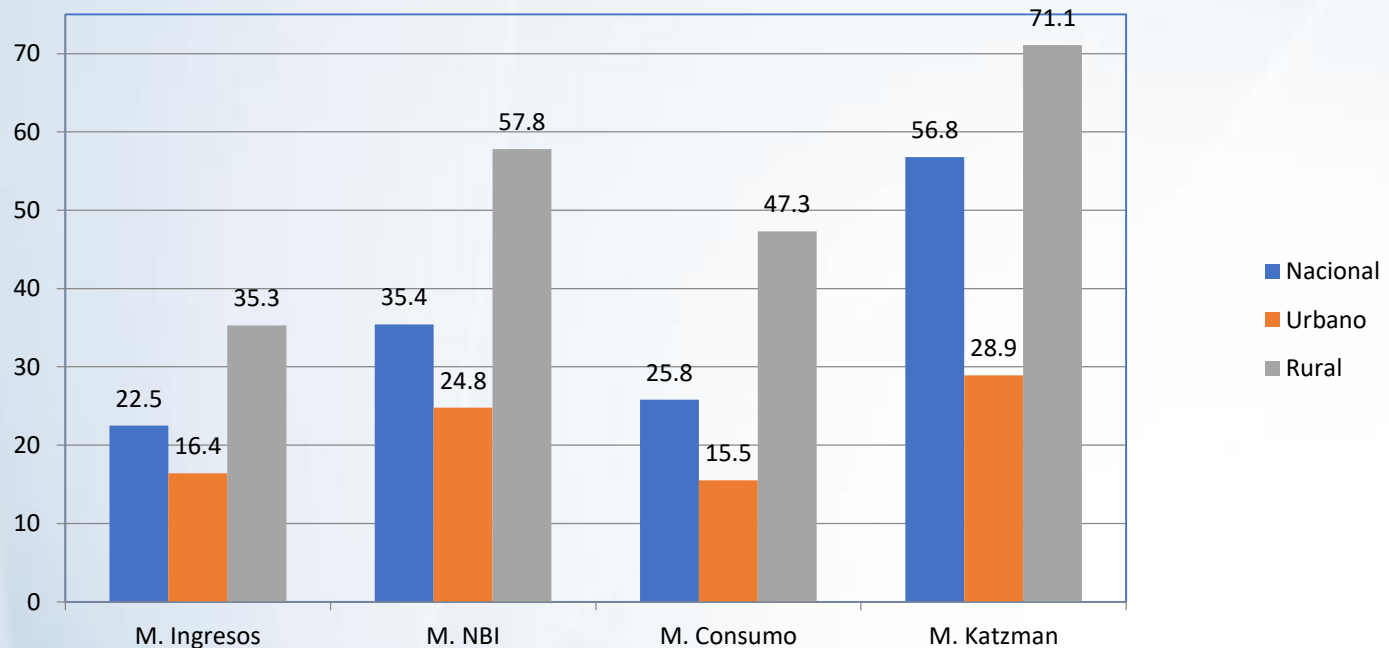
Fuente: INEC (INDICE DE POBREZA MULTIDIMENSIONAL)

## Ecuador: Tasa de Pobreza Multidimensional (Rural)



Fuente: INEC (INDICE DE POBREZA MULTIDIMENSIONAL)

## Ecuador: Incidencia de Pobreza según varios métodos, año 2014 (Porcentaje de población %)



Fuente: Instituto Nacional de Estadísticas y Censos INEC. ENEMDU 2014 y Encuesta de Condiciones de Vida. (2014)  
INEC (2015). Informe de Resultados ECV - Sexta Ronda, 2014.

## 1.1. ¿Que hemos aprendido?

**En términos metodológicos:** la relatividad y el alcance de las mediciones. Existen fuertes cuestionamientos teóricos y metodológicos a dichas aproximaciones –frente a un aumento en el umbral los resultados magnifican la pobreza con gran sensibilidad-. No hay métodos únicos, ni acabados; es preciso abrirse a nuevos abordajes, a través de distintos métodos, combinar enfoques.

**En términos de la efectividad de los instrumentos de política “social”** aplicados: si bien la pobreza urbana y rural ha disminuido –según los umbrales oficiales-, como promedios nacionales; los resultados de varios estudios a nivel más específico sugieren que las políticas y programas parecen no estar alcanzando el objetivo de reducirlas, particularmente en los hogares rurales más vulnerables. Han sido los estratos medios urbanos principalmente, los favorecidos del proceso de mejora (impactos diferenciales).

Finalmente, **los cambios en la pobreza se explican más por factores de orden económico y político**, antes que por las llamadas políticas de protección social. (dolarización, el dinamismo agroexportador, el boom petrolero, y las remesas del exterior).

## 2. Principales desafíos que enfrenta el país para reducir la pobreza en el contexto de la agenda 2030

En principio, nuestro desafío inmediato es revisar la orientación de las políticas y buscar nuevas mediciones, con nuevos enfoques que permitan reflejar mejor las condiciones de vida de los más pobres y sus cambios (lo que tenemos es buen avance, pero, hay que mejorar).

Reorientar las actuales políticas y mecanismos para abordar la pobreza, enfocarse en los aspectos estructurales causantes de la pobreza y la desigualdad, más allá del paradigma hegemónico vigente; bajo una noción de políticas transformadora de las estructuras que reproducen la pobreza. Ese es el gran desafío.

Enfrentar la lucha contra pa pobreza, en un entorno de restricción fiscal y con limitaciones para nuevo endeudamiento.

El nuevo enfoque asumido en los ODS para enfrentar la reducción de la pobreza con políticas económicas y sociales más holísticas y que abordan la pobreza en todas sus formas y dimensiones , e integre los objetivos sociales, económicos y medioambientales, es un buen esfuerzo en términos de acercarse a la multidimensionalidad, pero, COMPLEJIZA su medición; y ese desafío tenemos que enfrentarlo cuanto antes.

## Ecuador: Factibilidad de cumplimiento de la meta y nivel de los indicadores según clasificación ODS

Objetivo.	Dimensiones claves para abordar la pobreza	Avance a la Meta en 2030	Nivel ODS
1	Poner fin a la pobreza en todas sus formas en todo el mundo	Cumplimiento parcial probable	Nivel1
2	Poner fin al hambre, lograr la seguridad alimentaria y la mejora de la nutrición y promover la agricultura sostenible	Difícil de cumplir	Nivel 2
3	Garantizar una vida sana y promover el bienestar de todos y todas las edades	Cumplimiento parcial probable	Nivel1
4	Garantizar una educación inclusiva y equitativa de calidad y promover oportunidades de aprendizaje permanente para todos	Cumplimiento parcial probable	Nivel1
5	Lograr la igualdad de género y empoderar a todas las mujeres y las niñas	Cumplimiento parcial probable	Nivel 2
6	Garantizar la disponibilidad y la gestión sostenible del agua y el saneamiento para todos	Difícil de cumplir	Nivel 3
7	Asegurar el acceso a una energía asequible, fiable, sostenible y moderna para todos	Difícil de cumplir	Nivel 3
8	Promover el crecimiento económico sostenido, inclusivo y sostenible, el empleo pleno y productivo y el trabajo decente para todos	Difícil de cumplir	Nivel1
9	Construir infraestructuras resilientes, promover la industrialización inclusiva y sostenible y fomentar la innovación	Difícil de cumplir	Nivel 3
10	Reducir la desigualdad en los países y entre ellos	Cumplimiento parcial probable	Nivel1



### 3. Lecciones aprendidas – marco de políticas- enfoques para abordar las múltiples dimensiones de la pobreza en Ecuador

Si bien la lucha contra la pobreza es compleja y demanda el concurso de múltiples actores, no hay recetas únicas, y aunque no tenemos las respuestas para todo, de la investigación practicada a 2.300 hogares en extrema pobreza, aprendimos algunas lecciones sobre cómo mejorar la vida de los pobres.

- **Es necesario un re direccionamiento, un cambio de timón en las estrategias** actuales de combate a la pobreza, cuyas actuaciones en la práctica superen el tradicional enfoque de intervención, con políticas sectoriales la mayoría de veces contradictorias y programas asistenciales no sostenibles, aislados del sistema económico, político, social y cultural que genera la pobreza.
- Las transferencias monetarias que han entregado los Gobiernos por casi 20 años, **no han facilitado un proceso más amplio de redistribución, ni reducción de la pobreza en los segmentos más vulnerables** del sector rural. Éstas por su orientación: tan solo alivia los síntomas de la pobreza a corto plazo y han contribuido muy poco a contrarrestar la pobreza extrema. Estos mecanismos no son una solución duradera, ni atacan los factores que mantienen las condiciones que la genera y la perpetúan.

### 3. Lecciones aprendidas – marco de políticas-

- En este acercamiento al universo de los pobres rurales, los resultados nos insinúan que la solución a los problemas de pobreza en el campo, no necesariamente pasa por un empleo *formal* y/o mayores ingresos, o por proveer mejores condiciones materiales únicamente.
- La percepción de bienestar en los hogares pobres investigados tiene relación principalmente con aspectos no materiales y con las dinámicas productivas familiares comunitarias subyacentes en su cosmovisión de la vida, no necesariamente mercantilizada, lo cual difiere de los supuestos generalizados de bienestar.
- En el mundo de los pobres, su riqueza son sus capacidades** y los bienes que producen, aunque dicha producción no circula como mercancías a cambio de dinero, y se da dentro de una dinámica social que los identifica como miembros de una comunidad.
- También aprendimos que **las prácticas económicas y de supervivencia encontradas en los hogares pobres** investigados, tienen una riqueza de humanidad, justamente por su pobreza, superponen el desarrollo de la vida: afectiva, social, espiritual, a lo material; están guiadas por una racionalidad distinta: solidaridad, cooperación, familiaridad son sus principales móviles y valores.

## **4. Algunas claves para superar la pobreza extrema (rural)**

- 1. Potenciar la generación de riqueza en sentido amplio**
- 2. Ampliar el acceso a los satisfactores humanos (más allá de los básicos)**
- 3. Mejorar la gobernanza para los pobres, y**
- 4. Recuperar el sentido de lo humano**

Estos cuatro ejes aluden a los principales factores que contribuyen a la perpetuación y/o generación de la pobreza, cuyas claves para intervenir en cada uno de estos campos, están interrelacionados entre sí:

La generación de riqueza sobre una base productiva estable, contribuye a mejorar el acceso a los satisfactores humanos esenciales; a su vez, una buena gobernanza contribuye a potenciar las iniciativas productivas de los pobres y a disminuir la pobreza; asimismo, lo anterior permite recuperar el sentido de lo humano y contribuir a construir un proyecto de humanidad socialmente deseable.

## 4. Algunas claves para superar la pobreza extrema rural

1. Entre las claves para potenciar la generación de riqueza se identifican las siguientes estrategias:

- Estimular la base productiva real, orientada a ampliar las oportunidades productivas en hogares pobres rurales. Hay que entrar en las estructuras de producción para encarar seriamente la pobreza.
- Reconocer la riqueza en sentido amplio, no solo la que se cristaliza en el mercado; también aquella que se genera bajo otras estrategias de producción e intercambio.
- Contemplar políticas macroeconómicas y sectoriales que favorezcan las actividades de las pequeñas y medianas unidades productivas.
- Potenciar el microcrédito para unidades productivas y familiares en el sector rural, bajo esquemas de ahorro comunitario y cooperativo solidarios.

## **4. Algunas claves para superar la pobreza**

### **2. Ampliar el acceso a los satisfactores humanos (más allá de los básicos)**

- Generar contextos que potencien aquellos valores intangibles que dan sentido a la vida (satisfactores “no básicos”)
- Movilizar el potencial de las capacidades de los pobres
- Ampliar el acceso a los satisfactores humanos básicos.

### **3. Mejorar la gobernanza para los pobres**

- Combatir la corrupción
- Mejorar la gestión del aparato público gubernamental
- Disminuir la dependencia de la asistencia pública o la caridad
- Cambiar la metodología de trabajo con los pobres
- Articulación de las políticas nacionales y a nivel local
- Estimular relaciones directas de colaboración entre los distintos actores

## 4. Algunas claves para superar la pobreza extrema

### 4. Recuperar el sentido de lo humano

- **Potenciar la riqueza de humanidad** que se revela en la vida de los pobres para transformar la realidad
- **Propiciar el empoderamiento:** proporcionar elementos para ayudarlos a tomar conciencia de su riqueza, el valor de su vida y de su experiencia, fortalecer su independencia, su autonomía, la potenciación comunitaria, asociativa
- **Reconocer los aspectos no racionales** del comportamiento social humano

La vida de los pobres podría mejorar significativamente con tan solo un cambio en el enfoque de combate a la pobreza, sustituyendo el tradicional enfoque que “compensa a los pobres”, por políticas integrales que enfrenten cambios estructurales causantes de la pobreza, cuyas acciones ponen énfasis en el trabajo desde las personas, bajo una perspectiva de reivindicación de los derechos universales, y bajo un horizonte de corto, mediano y largo plazo

**MUCHAS GRACIAS**