

بِسْمِ اللَّهِ الرَّحْمَنِ الرَّحِيمِ

بنك السودان المركزى  
الادارة العامة للسياسات والبحوث والاحصاء

ورقة حول :

أثر تحويلات العاملين بالخارج فى التنمية

د. مصطفى محمد عبد الله

# الليات وطرق تحويل مدخرات العاملين بالخارج

- هناك نوعان من مصادر تحويلات العاملين بالخارج :
  - (1) التحويل عبر القنوات الرسمية.
    - البنوك : تقدم البنوك خدمات التحويل من خلال شبكة مراسليها بالخارج.
    - عبر الصرافات
    - شركات ومكاتب التحويل .
  - (2) التحويل عبر القنوات غير الرسمية

# سعر الصرف اهم محددات تحويلات العاملين

- الاطار العام لالية تحديد سعر الصرف :
- التعويم المدار
- الاستقرار النقدي والاستقرار الاقصادى
- الاستقرار المالى وسلامة الجهاز المصرفى
- تشجيع تنافسية الصادرات وتحويلات العاملين مع مراعاة تكلفة المعيشة والضغط التضخمية .

# في مجال الحوافز والإعفاءات الجمركية والضريبية :

- تم إعلان السياسة التشجيعية للسودانيين العاملين بالخارج لأول مرة في يونيو 1976، وكانت تتلخص في منح المغتربين 15% من قيمة التحويل بالسعر الرسمي للجنيه عند التحويل للداخل مع منحهم إعفاء جمركياً قدره (500) جنية مرة واحدة في العمر وقد عدل الإعفاء الجمركي ليصبح (700) جنية.
- تم تعديل تلك السياسات في يوليو 1986 وأصبح المغترب يمنح حافزاً نقدياً قدره 50% من قيمة التحويل بالسعر الرسمي بالإضافة إلى 15% التي تدفع عند التحويل للداخل وبذا أصبح الحافز النقدي 65% من السعر الرسمي للجنيه السوداني، كما يمنح المغترب إعفاءاً جمركياً في حدود (1500) جنية و20% مما زاد من المبلغ الذي يستحق عليه الإعفاء .

# في مجال تخصيص الاراضى السكنية والمشروعات الاستثمارية :

- في بداية العام 1986 تم تخصيص أراضى سكنية للمغتربين شريطة أن تدفع قيمتها بالعملات الحرة.
- منح حوافز عينية أخرى تتمثل في الآتى :
- (1) عندما يصل اجمالى النقد الاجنبى المباع بالسعر الحر إلى مبلغ لا يقل عن خمسة وعشرون الف دولار أو ما يعادلها بالعملات الحرة الأخرى يكون صاحب الكبون مستحقاً لان يمنح قطعة ارض سكنية بالسعر الاساسى مرة واحدة تدفع بالعملة الحرة .
- (2) عندما يعادل اجمالى النقد الاجنبى المباع بالسعر الحر وفقاً لما ورد في (1) أعلاه إلى مبلغ لا يقل عن عشرة الف دولار امريكى أو ما يعادله بالعملات الحرة الأخرى يمنح المغترب بناءً على طلبه رخصة استيراد سيارة لمرة واحدة.

- 
- فى ابريل 1986 تم تعديل الحوافز مرة أخرى لتصبح كالاتى :
  - (1) الأمتعة الشخصية والسلع والمنقولات : أى أمتعة شخصية تقدر تكلفتها بين ( 800 - 4200 ) جنيه لا تحتاج الى رخصة استيراد ومازاد عن الحد الأدنى من التحويلات يعطى معه التمتع بإعفاء جمركي بنسبة 15% مرة واحدة فى السنة. وفى حالة العودة النهائية يمنح إعفاء جمركي للسلع والمنقولات حسب الفئات.
  - (2) الاراضى السكنية والإسكان: بعد الالتزام بسداد المساهمة الوطنية الإلزامية يحق للسودانى العامل بالخارج الحصول على قطعة ارض متفاوتة الأسعار حسب الموقع.

# الحوافز والإجراءات بعد إعلان سياسات التحرير الاقتصادي

- سمح البنك المركزي بتحويلات المغتربين عن طريق البنوك وشركات الصرافة عبر الكاونتر أو عبر الحسابات على أن يتم تسليم قيمة التحويلات الواردة حسب اختيار المستفيد بالعملة المحلية أو الأجنبية.
- يتم دفع التحويلات الواردة بسعر الصرف المعلن في يوم صرف التحويل زائداً نسبة الحافز المحددة من قبل البنك المركزي.
- تشجع سياسات بنك السودان المركزي السارية البنوك وشركات الصرافة على تحويل موارد العاملين بالخارج عبر القنوات الرسمية، وذلك بمنح العديد من الحوافز للبنوك النشطة في هذا المجال.

- تحويل أي مبلغ لداخل السودان دون تحديد ، وذلك بعد التأكد من مصدره واستيفاء متطلبات وكالة التحريات المالية.
- **وفي عام 2013**، تم إعلان السياسة التشجيعية الجديدة للمغتربين والتي تتعلق بحرية السحب النقدي من حسابات النقد الاجنبي، وذلك في إطار تشجيع وجذب التحويلات الواردة من الخارج حيث تقرر ان يتم السحب النقدي من الحسابات بالنقد الاجنبي بحرية تامة وعدم فرض اي رسوم عند السحب النقدي من تلك الحسابات.



# اهم التحديات والفرص

- لا بد من تضافر الجهود للاستفادة من التقنية المصرفية
- تحديات اطلاق بطاقات صرف الى اقليميا ودولياً
- دور شركات الاتصالات .
- ضرورات التوسع فى التعامل مع شبكة المراسلين الخارجيين
- اثر العقوبات والمقاطعة الاقتصادية .
- الاضطرابات السياسية وانتقال الازمات المالية الدولية .
- مخاطر سعر الصرف (تقلبات اسعار الصرف العالمية )
- المراكز المالية للبنوك الوطنية والبنوك الاجنبية والمشاركة

- توسع عمليات مقاصة النقد الاجنبى
- ارتفاع كلفة الية تجنب العقوبات الاقتصادية والتجميد او المصادرة لدى مكتب مراقبة الاصول الاجنبية OFAC
- نظراً لان تحويلات المغتربين تتم لدى المراسلين الاجانب هناك تكلفة اضافية لتغذية حساباتهم بالداخل ( Cash bringing ) .

## اهم الضوابط والاجراءات – المصارف

- - الاشارة الى خطاب 11 ابريل 2014م
- صدر منشور ادارة السياسات بتاريخ 28 اغسطس 2014م
- ان يتم صرف المبالغ الواردة من الخارج ( عبر التحويل المباشرة او التغذية النقدية ) باضافتها لحساب المستفيد طرف المصرف الذى يتعامل معه . او تحويلها لحسابه لدى مصرف اخر ، او تحويلها الى الخارج او صرفها نقداً بالعملات الاجنبية .
- لا يتم فرض اي رسوم او عمولات فى حالة مقابلة الطلب بالسحب النقدى .

# ضوابط شركات الصرافات

- منشور شركات الصرافة بتاريخ 7 سبتمبر 2014م
- ان يتم صرف التحويل من الخارج لصالح مستفيدين بالداخل نقداً بالعملات الاجنبية وعدم الزام المستفيد الاستلام بالعملة المحلية .
- لا يشمل ما جاء فى اعلاه ما تم التعاقد عليه بالعملة المحلية .

# اهم الضوابط والاجراءات – شركات ومكاتب التحاويل المالية

- منشور ادارة السياسات 7 سبتمبر 2014م
- ان يتم صرف التحاويل الواردة من الخارج لصالح مستفيدين من الداخل نقداً بالعملات الاجنبية .

# التحويل عبر القنوات غير الرسمية

- المقصود بالتحويلات غير الرسمية كل انتقال للأموال لا يأخذ شكلاً رسمياً ولا يتم تسجيله في الحسابات القومية.
- اهم الاسباب :
  - فروقات سعر الصرف، سعر الصرف الرسمى والموازى
  - الثقة فى قنوات التعامل واليات التحويل .
  - انماط الادخار والاستهلاك وطبيعة التحويلات .

# مساهمة تحويلات العاملين بالخارج فى الناتج المحلى الاجمالى 2005-2014م

البند	2006	2007	2008	2009	2010	2011	2012	2013	2014
الناتج المحلى الاجمالى (بالعملة المحلية)	96.6	106.5	124.6	135.7	162.2	186.7	243.4	263	
الناتج المحلى الاجمالى (بالدولار)	47.9	51.9	59.6	60.6	74.9	69.9	101.2	46	
حجم تحويلات المغتربين	1.2	1.0	1.6	1.4	0.9	0.4	0.4	0.32	
تحويلات المغتربين كنسبة من الناتج المحلى الاجمالى	%3	%2	%3	%2	%2	%2	%1	%0.005	
سعر الصرف مقابل الجنيه	2.01	2.05	2.09	2.24	2.17	2.67	2.4	5.7	

# ميزان المدفوعات فى السودان 2007-2013م

	2007	2008	2009	2010	2011	2012	2013
<u>أ/ الحساب الجارى</u>	<u>-3,268.14</u>	<u>-1,575.7</u>	<u>-4,230.8</u>	<u>-1,138.5</u>	<u>-2,652.9</u>	<u>-6,155.4</u>	<u>-5,397.7</u>
<u>الصادرات (فوب)</u>	<u>8,879.24</u>	<u>11,670.5</u>	<u>8,473.2</u>	<u>11,404.3</u>	<u>10,193.4</u>	<u>4,477.8</u>	<u>4,789.7</u>
بترول	8,418.520	11,094.1	7,452.9	9,695.2	1,441.7	1,366.3	1,716.5
اخرى	460.72	576.4	-1,793.2	1,709.1	852.6	953.5	2,024.8
<u>الواردات (فوب )</u>	<u>-7,722.40</u>	<u>-8,229.4</u>	<u>-8,528.0</u>	<u>-8,839.4</u>	<u>-8,127.6</u>	<u>-8,122.7</u>	<u>-8,727.9</u>
<u>الميزان التجارى</u>	<u>1,156.84</u>	<u>3,441.1</u>	<u>-54.8</u>	<u>2,564.9</u>	<u>2,065.9</u>	<u>-3,644.9</u>	<u>-3,938.2</u>
<u>حساب الخدمات و الدخل و التحويلات</u>	<u>-4,424.98</u>	<u>-5,016.79</u>	<u>-4,175.97</u>	<u>-2,407.70</u>	<u>-4,718.81</u>	<u>-2,510.54</u>	<u>-1,459.53</u>
صافى الخدمات	-2,554.12	-2,388.80	-2,185.23	2,575.46	-2,067.26	-1,110.86	-771.78
متحصلات	384.63	492.85	392.02	254.12	832.74	1,058.80	1,257.98
مدفوعات	-2,938.75	-2,881.6	-2,577.3	2,321.35	-2,900.0	-2,169.7	-2,029.8
صافى الدخل	-2,253.14	-3,013.0	-3,003.1	2,747.39	-3,781.2	-2,271.2	-2,404.4
متحصلات	183.68	43.4	36.7	137.86	13.5	14.3	9.2
مدفوعات	-2,436.82	-3,056.5	-3,039.82	2,609.54	-3,794.7	-2,285.5	-2,413.5



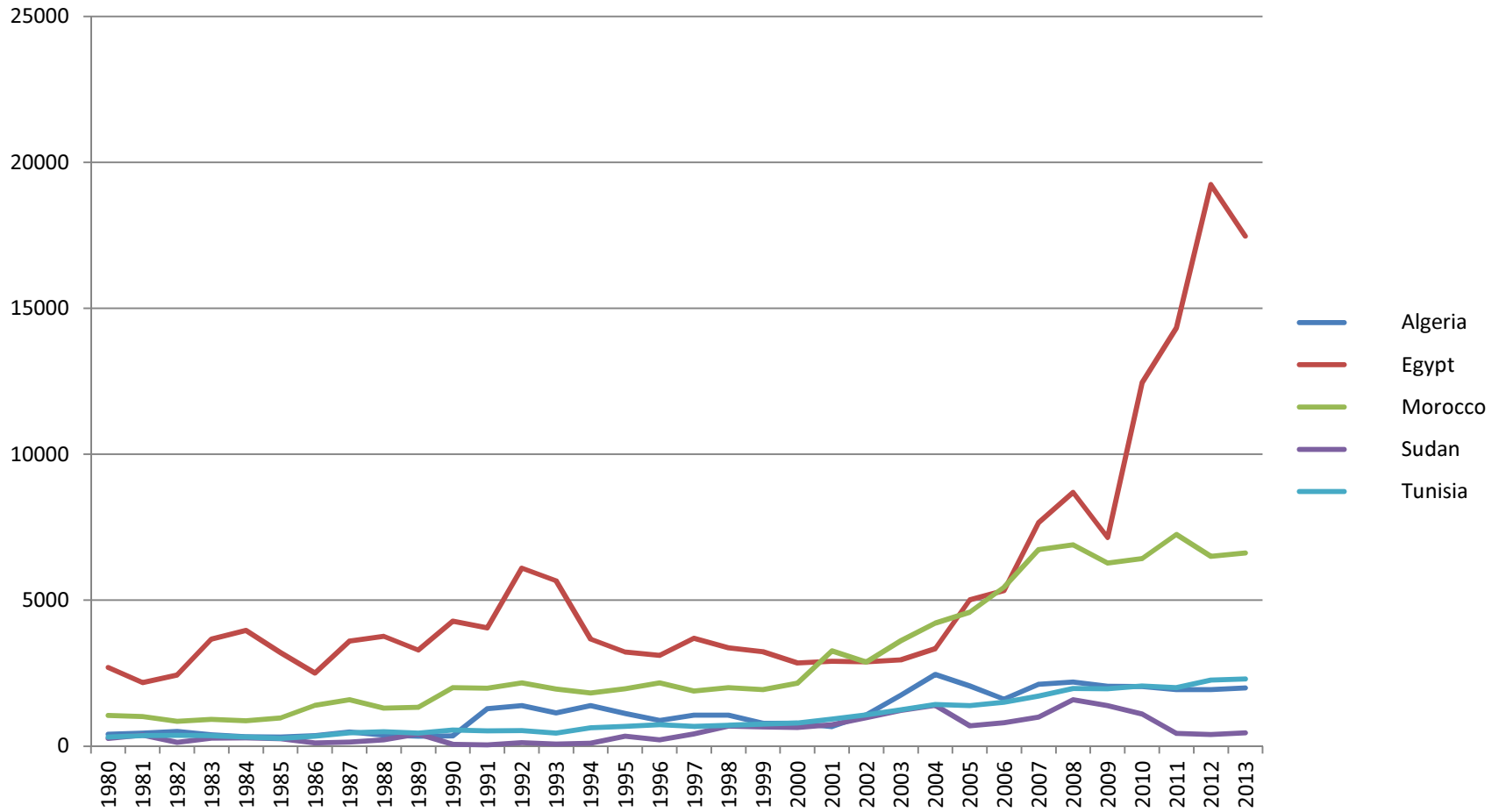
# اهم مؤشرات القطاع الخارجى

البند	2010	2011	2012	2013	2014
الصادرات	11.8	9.6	3.4	7	
الواردات	8.8	8.1	8.3	8.7	
الاستثمار الاجنبى المباشر	2.1	2.3	2.5	3.1	
تحويلات المغتربين (عبر القنوات الرسمية)	0.9	0.4	0.4	0.42	
نسبة تحويلات المغتربين الى الواردات (عبر القنوات الرسمية)	10.2%	4.9%	4.8%	4.5%	
نسبة تحويلات المغتربين الى الصادرات (عبر القنوات الرسمية)	4%	9%	12%	6%	
نسبة تحويلات المغتربين الاستثمار الاجنبى المباشر (عبر القنوات الرسمية)	43%	17%	16%	14%	

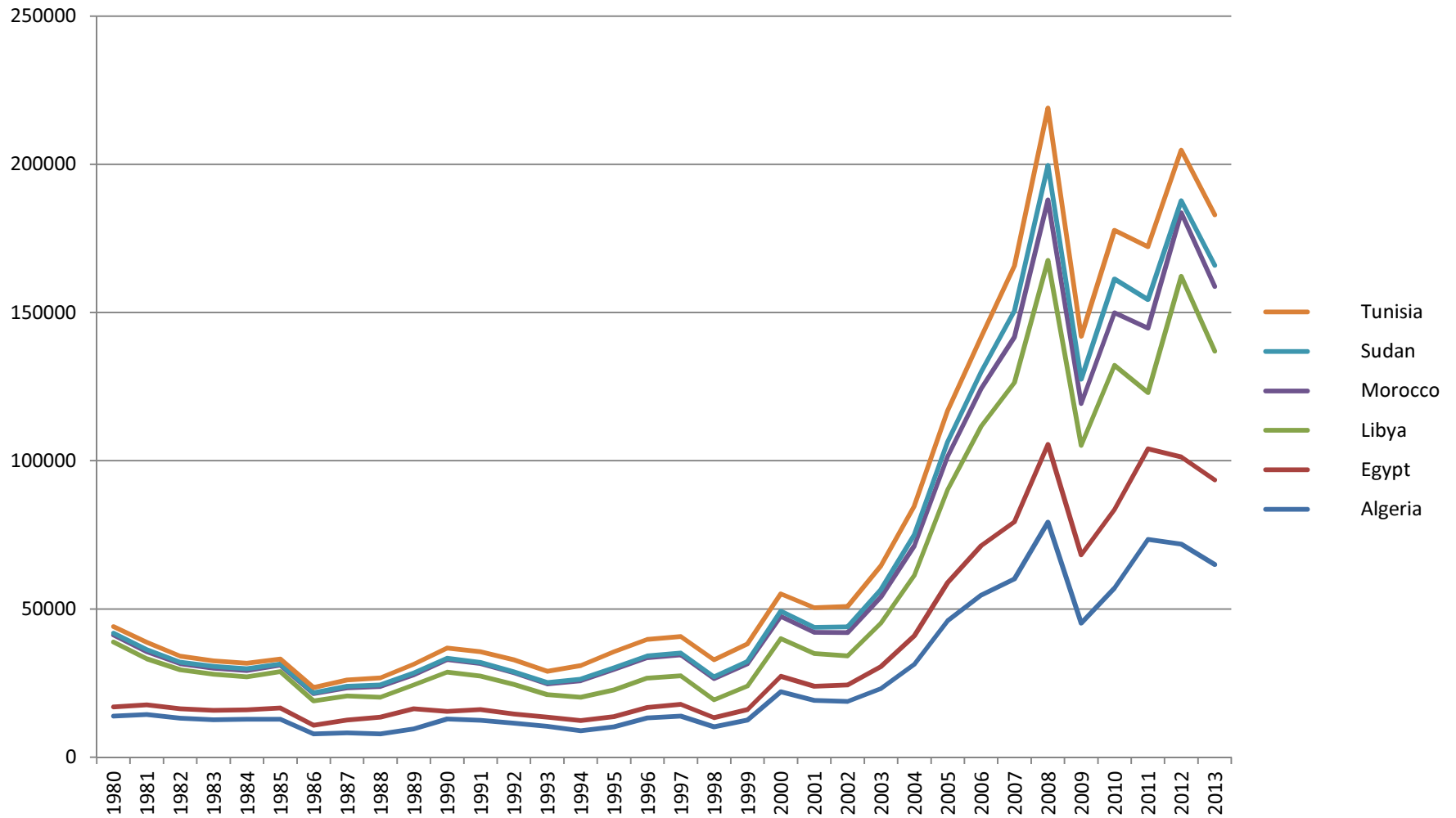
# نحو نظام احصائي شامل لتغطية تحويلات العاملين بالخارج والاستثمار الاجنبي

2014	2013	2012	2011	2010	البند
	7	3.4	9.6	11.4	الصادرات
	3.9	0	3	4.2	نصيب الشركات من بترول الخام
	3.1	3.4	6.6	7.2	الصادرات (باستبعاد نصيب شركات البترول) 1
	0.3	0.4	0.6	0.6	سحوبات القروض 2
	3.1	2.5	2.7	2.9	تدفقات الاستثمار الاجنبي المباشر 3
	6.5	6.3	9.9	10.7	الاجمالي (3+2+1)
	8.7	8.1	8.1	8.8	اجمالي الواردات
	1.7	1.8	1.8	1.9	تقديرات تحويلات العاملين بالخارج عبر القنوات غير الرسمية
	0.42	0.4	0.4	0.9	تحويلات العاملين بالخارج عبر القنوات الرسمية
	2.12	2.2	2.2	2.8	اجمالي تحويلات العاملين بالخارج
	30%	65%	23%	25%	نسبة اجمالي تحويلات العاملين بالخارج الى اجمالي الصادرات
	24%	27%	27%	32%	نسبة اجمالي تحويلات العاملين بالخارج الى اجمالي الواردات
	68%	88%	81%	97%	نسبة اجمالي تحويلات العاملين بالخارج الى الاستثمار الاجنبي المباشر
	80%	82%	82%	68%	نسبة التحويلات الغير رسمية الى اجمالي التحويلات

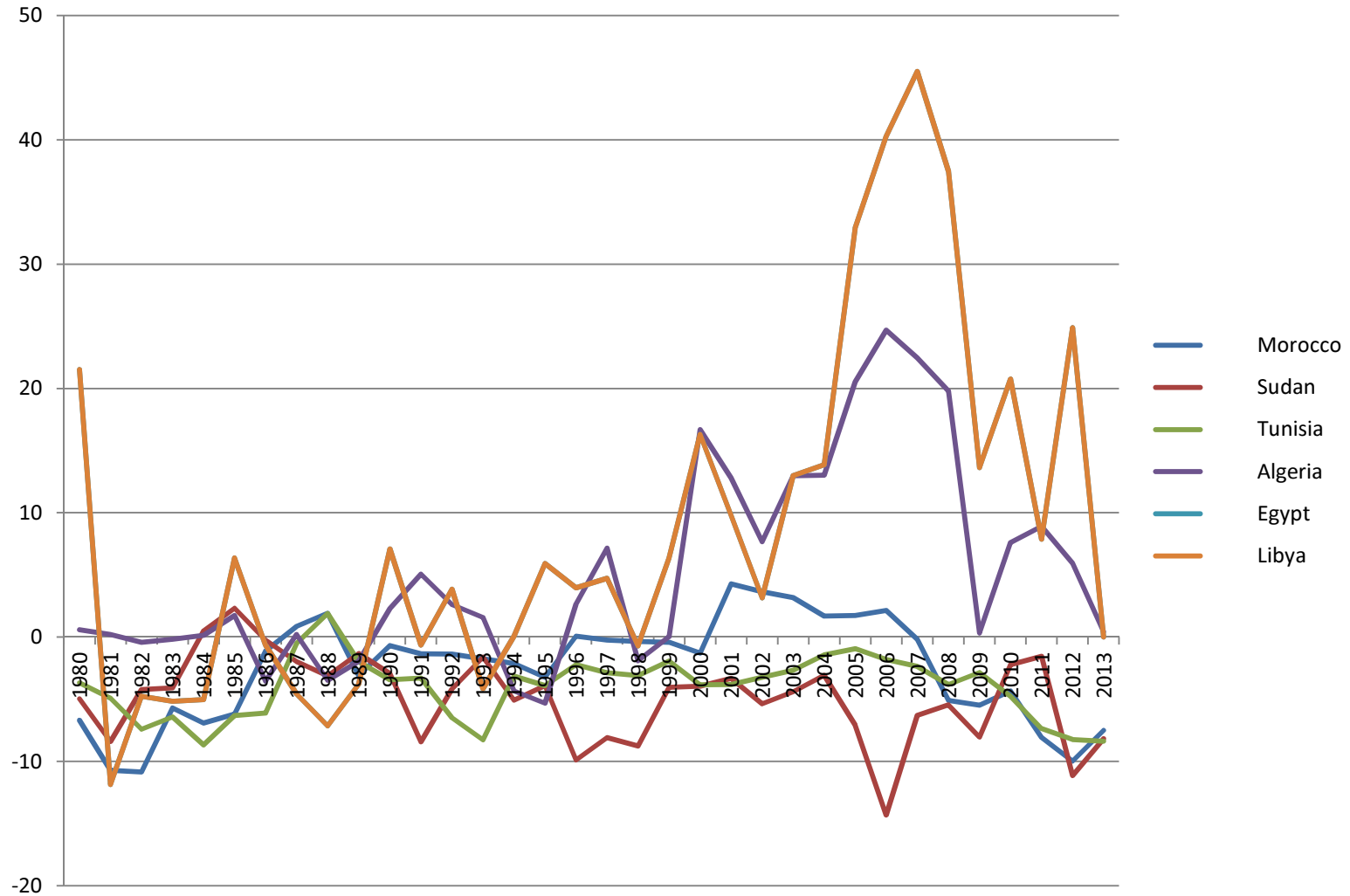
# تحويلات العاملين بالخارج 1980-2013م



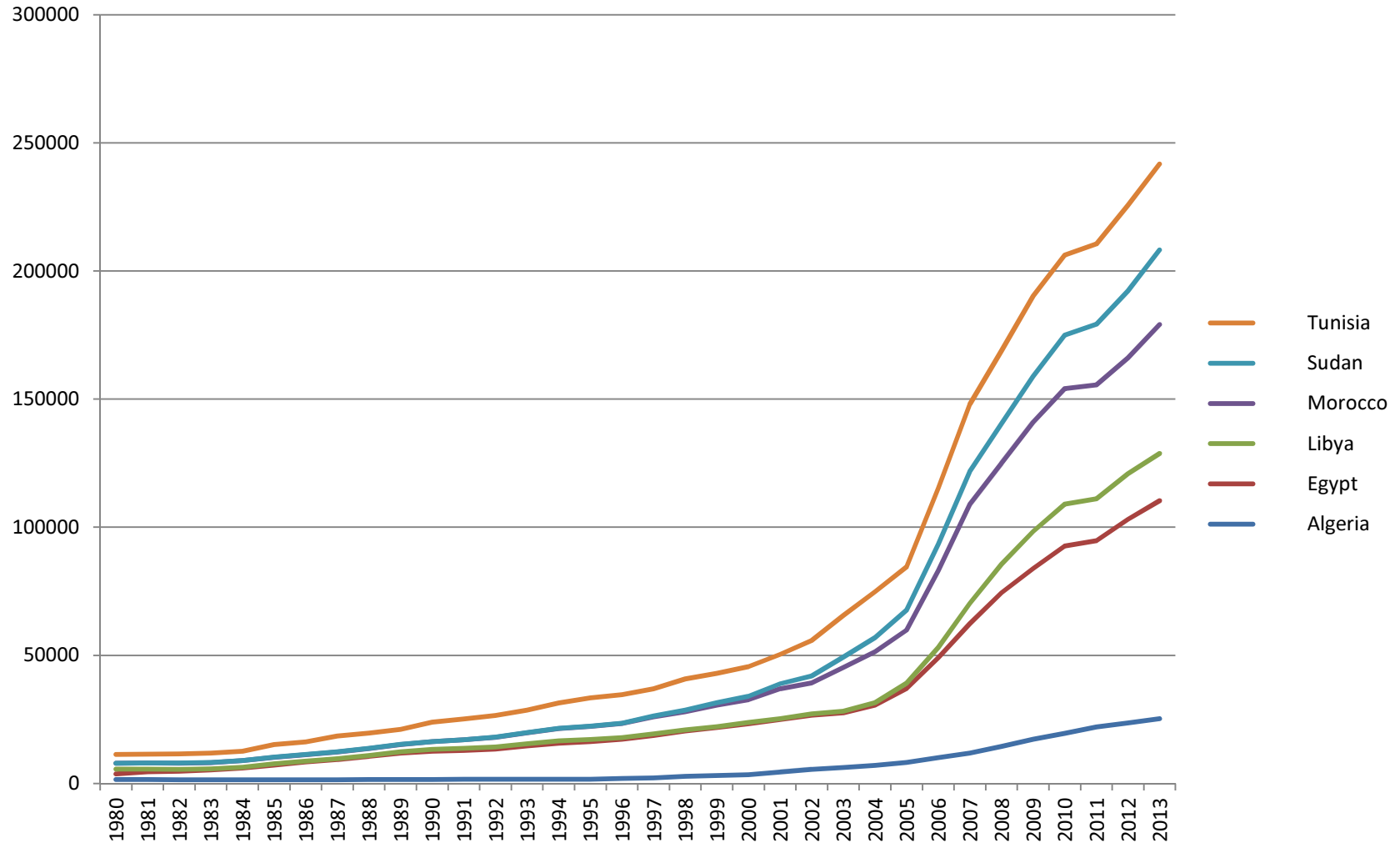
# حصيلة الصادرات 1980-2013م



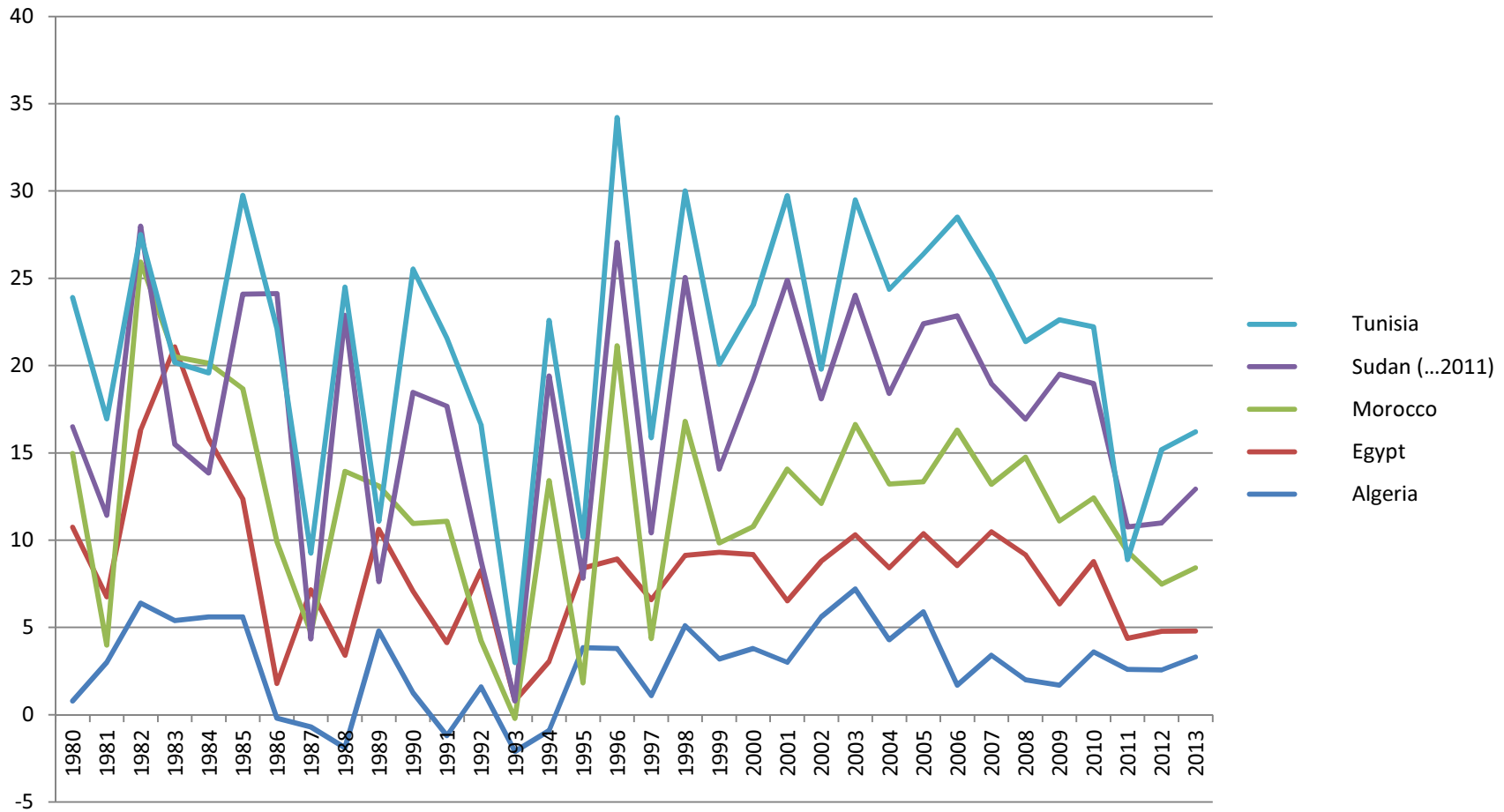
# الحساب الجارى 1980-2013م



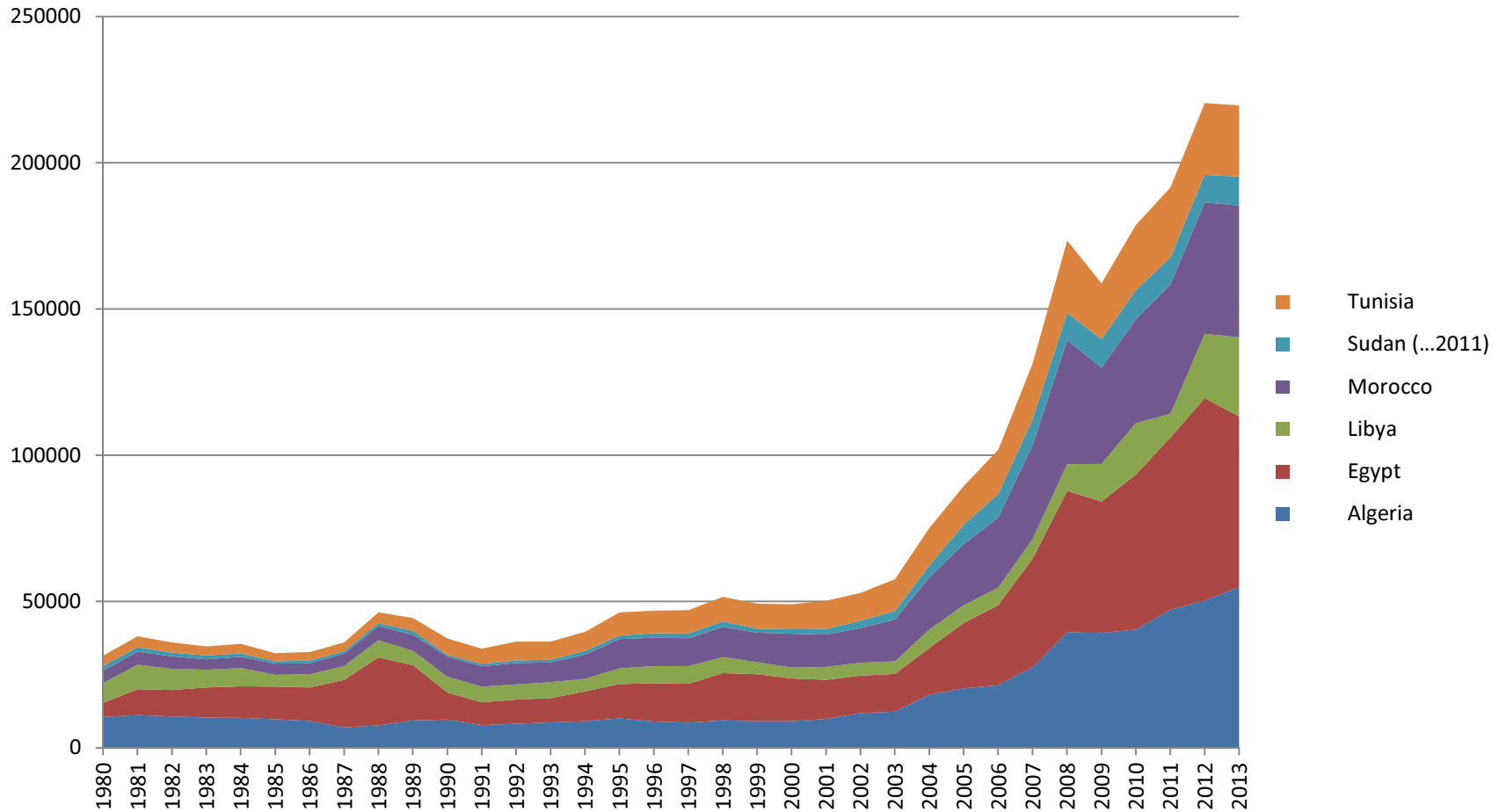
# الاستثمار الاجنبي المباشر 1980-2013م



# معدلات النمو الاقتصادي الحقيقي 1980-2013م

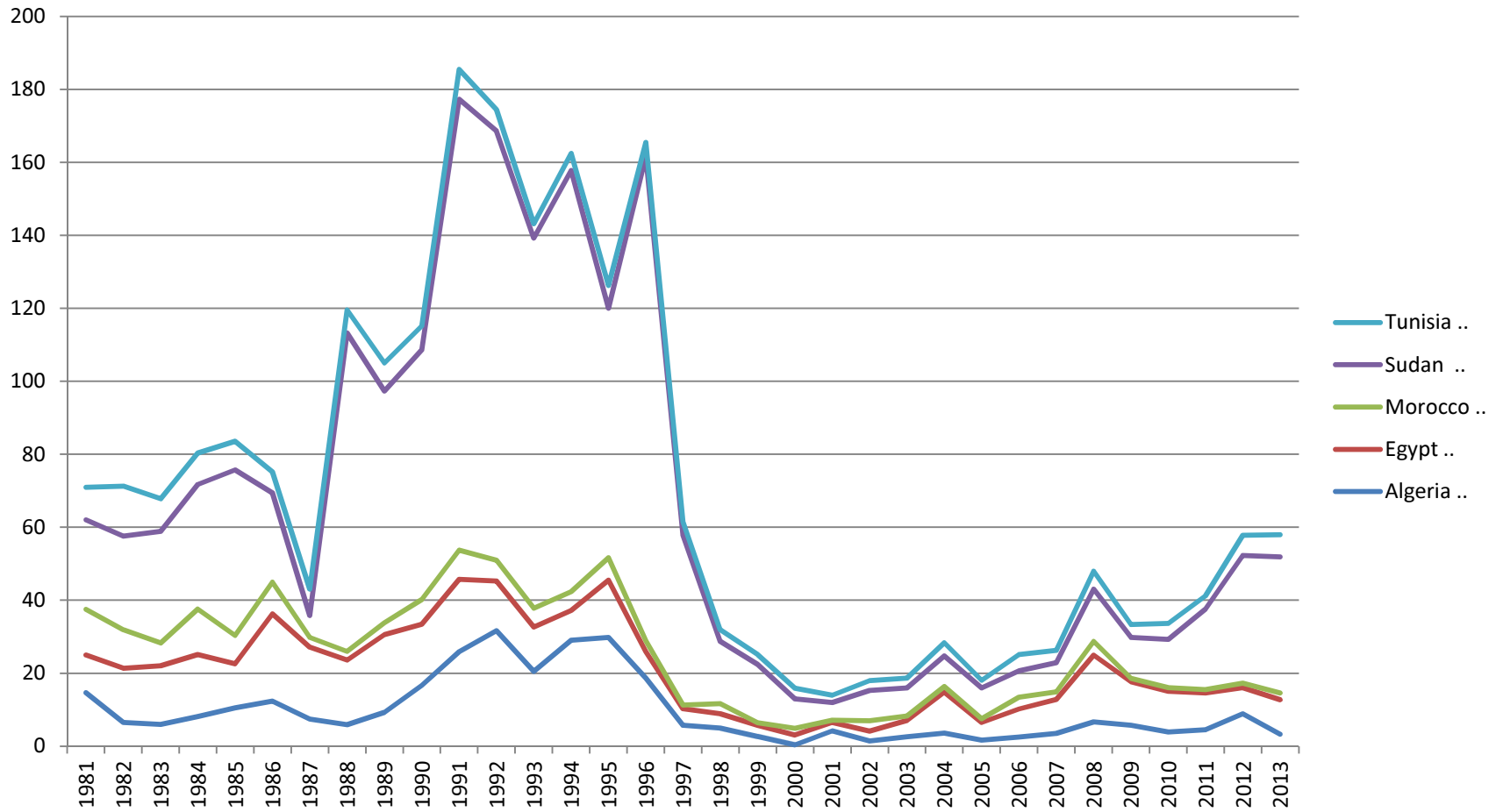


# الواردات 1980-2013م

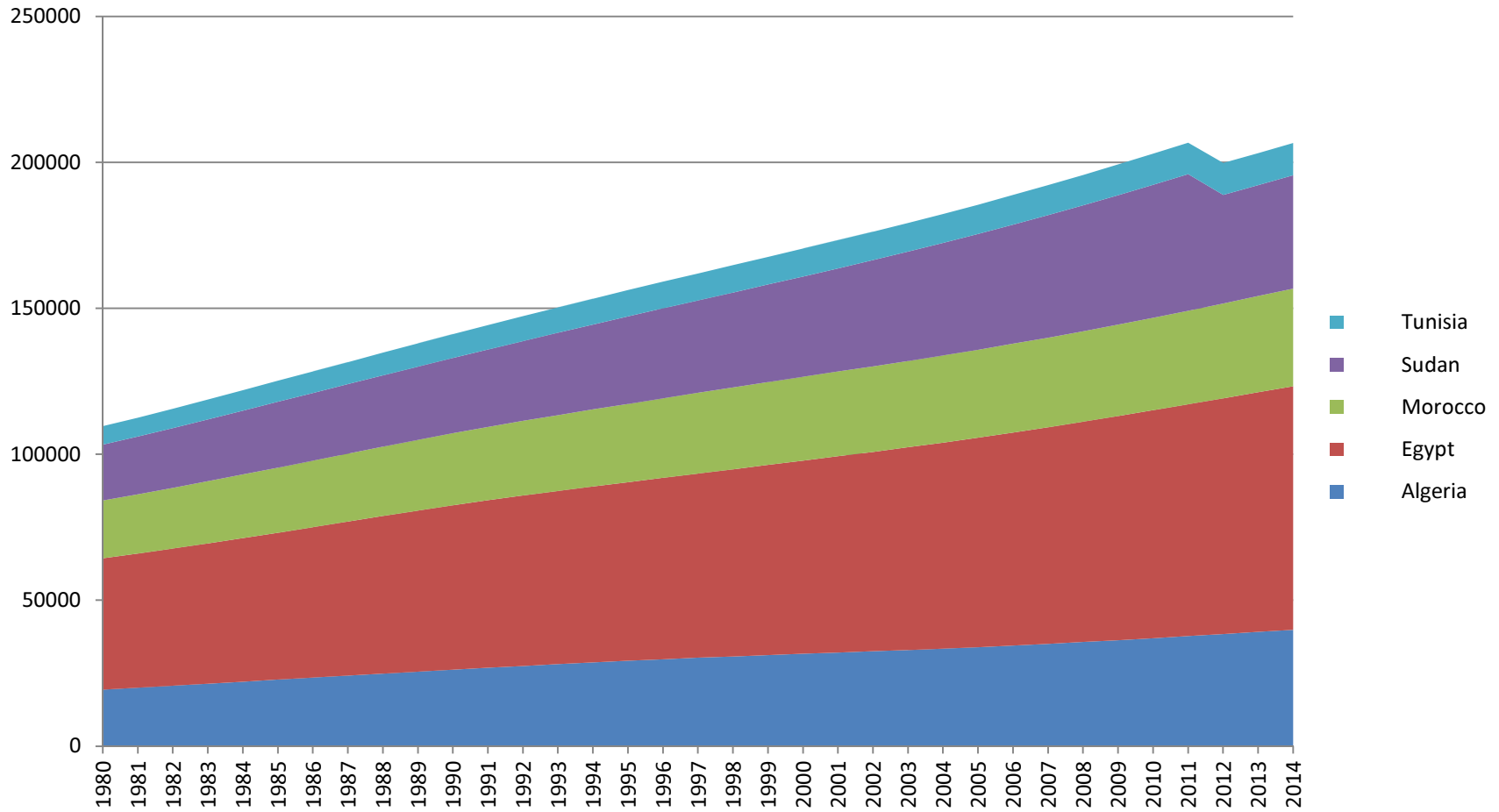




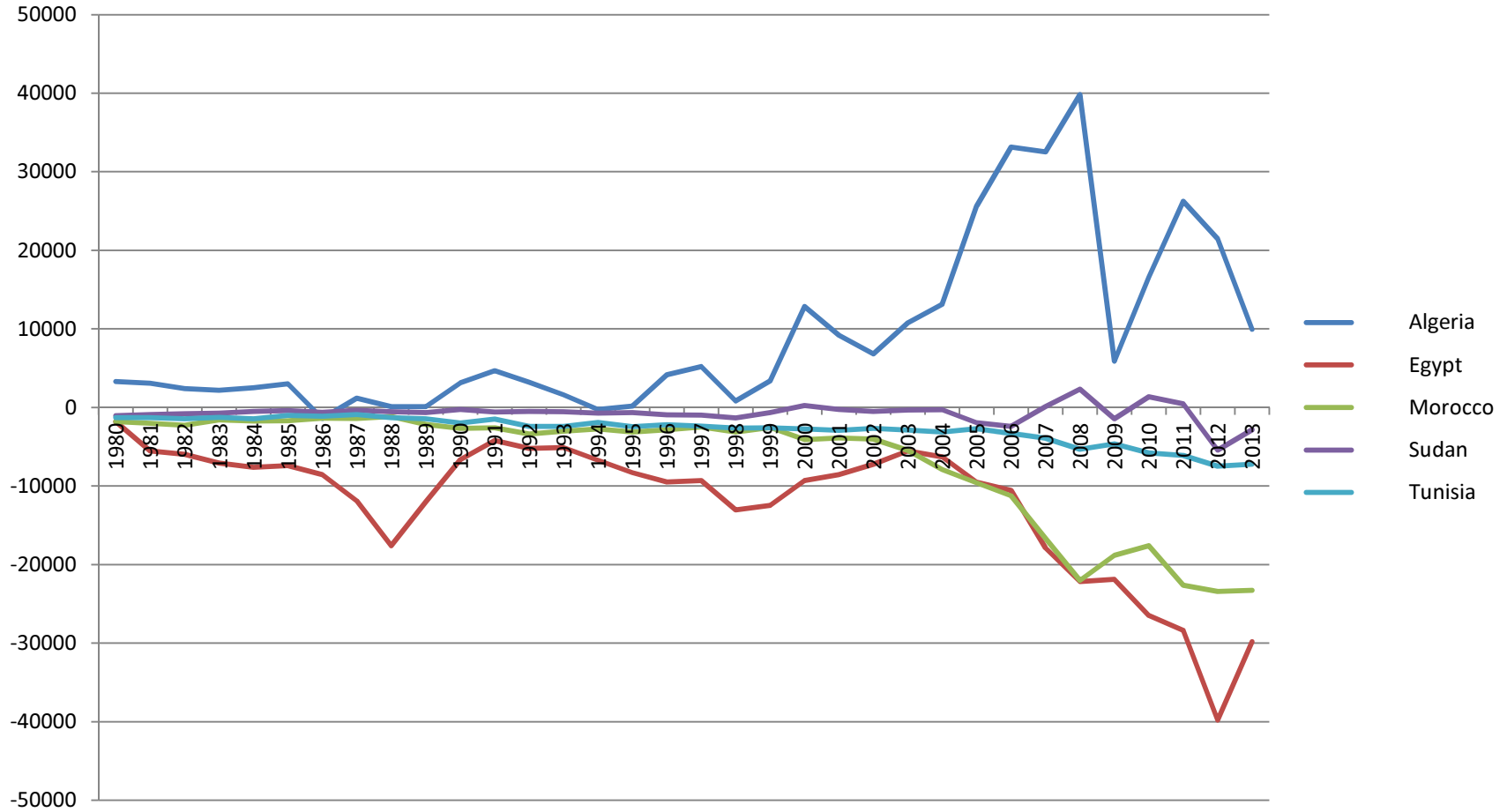
# التضخم 1980-2013م



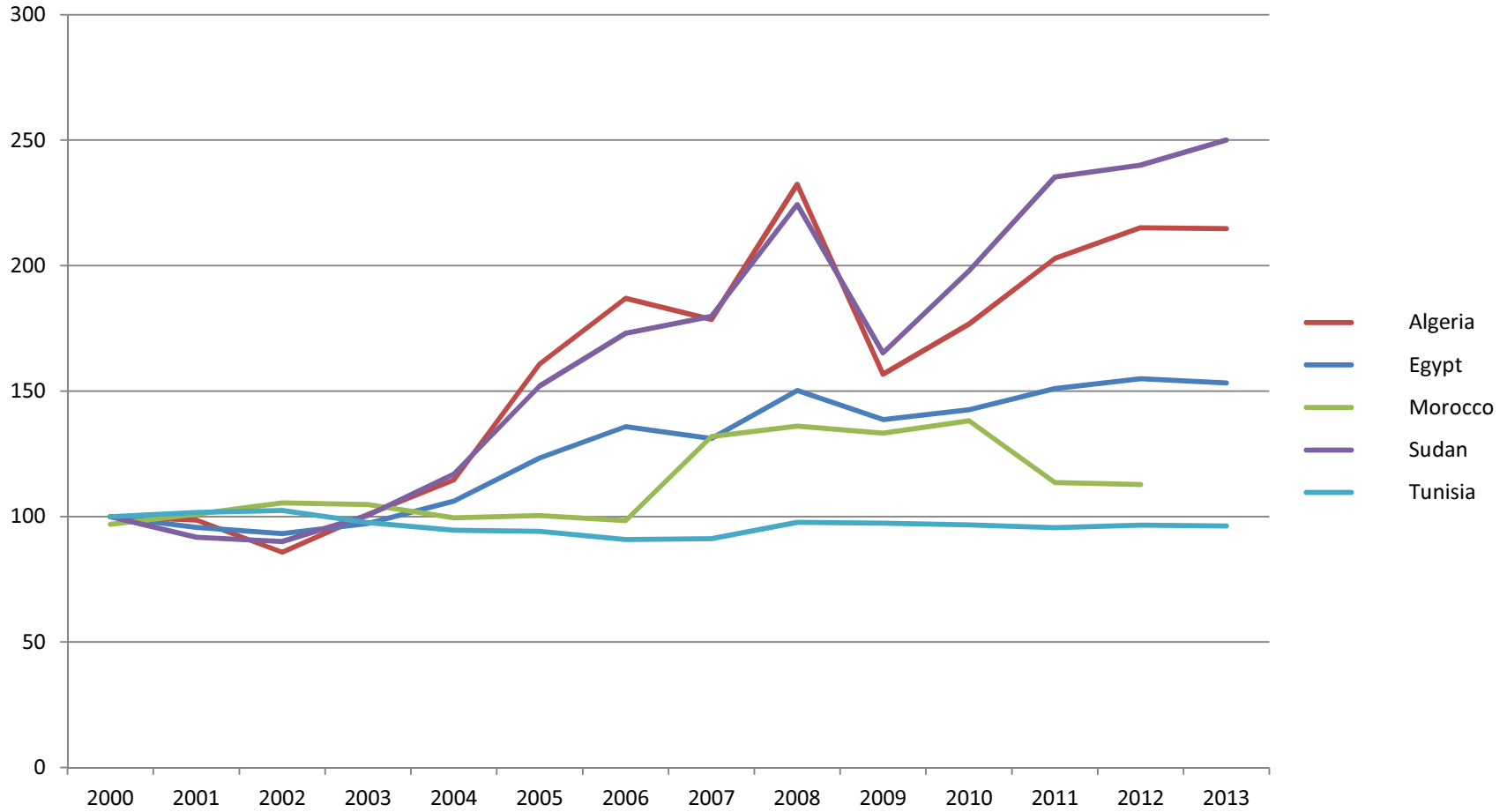
# نمو السكان 1980-2013م



# الميزان التجاري 1980-2013م



# شروط التجارة الخارجية 1980-2013م



# نموذج البيانات الهجين

## Panel Data Model

$$y_{it} = X_{it}\beta + v_i + \varepsilon_{it}$$

$$y_{it} = X_{it}'\beta + (v + u_i) + \varepsilon_{it}$$

$$v_i \quad iid(0, \delta_v^2)$$
$$\varepsilon_{it} \quad iid(0, \delta_\varepsilon^2)$$

# اثر تحويلات المغتربين على النمو الاقتصادي

Dependent Variable: GGDP?

Method: Pooled Least Squares

Date: 02/25/15 Time: 02:41

Sample: 1980 2013

Included observations: 170

Cross-sections included: 5

Total pool (unbalanced) observations: 840

Variable	Coefficient	Std. Error	t-Statistic	Prob.
REMMITENCES?	2.65E-05	0.000112	0.235494	0.8139
FDI?	-3.49E-05	1.71E-05	-2.041092	0.0416
TOT?	0.016496	0.003302	4.995920	0.0000
C	2.718814	0.394964	6.883705	0.0000
Fixed Effects (Cross)				
_ALG--C	-1.715799			
_EGY--C	1.310357			
_MOROC--C	-0.084061			
_SUD--C	0.316853			
_TUN--C	0.191288			

## Effects Specification

### Cross-section fixed (dummy variables)

R-squared	0.104148	Mean dependent var	4.225385
Adjusted R-squared	0.096611	S.D. dependent var	3.515584
S.E. of regression	3.341450	Akaike info criterion	5.260165
Sum squared resid	9289.517	Schwarz criterion	5.305245
Log likelihood	-2201.269	Hannan-Quinn criter.	5.277442
F-statistic	13.81784	Durbin-Watson stat	2.317857
Prob(F-statistic)	0.000000		

# اثر تحويلات المغتربين على الحساب الجاري

Total pool (balanced) observations : 850

Variable	Coefficient	Std. Error	t-Statistic	Prob.
REMMITENCES?	0.000130	7.98E-05	1.625410	0.1044
C	-1.763806	0.246749	-7.148173	0.0000
Fixed Effects (Cross)				
_ALG--C	6.823250			
_EGY--C	-0.063964			
_MOROC--C	-1.132196			
_SUD--C	-3.205521			
_TUN--C	-2.421568			

## Effects Specification

Cross-section fixed (dummy variables)

R-squared	0.342490	Mean dependent var	-1.475443
Adjusted R-squared	0.338594	S.D. dependent var	6.147965
S.E. of regression	4.999946	Akaike info criterion	6.063765
Sum squared resid	21099.54	Schwarz criterion	6.097261
Log likelihood	-2571.100	Hannan-Quinn criter.	6.076596
F-statistic	87.92596	Durbin-Watson stat	0.633332
Prob(F-statistic)	0.000000		

# اثر تحويلات العاملين بعد ادراج شروط التجارة

Total pool (unbalanced) observations: 840

Variable	Coefficient	Std. Error	t-Statistic	Prob.
C	1.026591	0.579130	1.772643	0.0767
REMMITENCES?	-0.000497	8.47E-05	-5.866228	0.0000
EXPORTS?	0.000270	1.93E-05	13.99088	0.0000
TOT?	-0.036643	0.005383	-6.806783	0.0000
Fixed Effects (Cross)				
_ALG--C	2.046699			
_EGY--C	2.945892			
_MOROC--C	-0.627871			
_SUD--C	-1.679180			
_TUN--C	-2.784315			

## Effects Specification

Cross-section fixed (dummy variables)

R-squared	0.464218	Mean dependent var	-1.378075
Adjusted R-squared	0.459711	S.D. dependent var	6.116760
S.E. of regression	4.496086	Akaike info criterion	5.853770
Sum squared resid	16818.70	Schwarz criterion	5.898850
Log likelihood	-2450.583	Hannan-Quinn criter.	5.871047
F-statistic	102.9817	Durbin-Watson stat	0.750606
Prob(F-statistic)	0.000000		



# Inflation

Variable	Coefficient	Std. Error	t-Statistic	Prob.
C	15.95807	0.908798	17.55953	0.0000
REMMITENCES?	-0.000774	0.000290	-2.667661	0.0078
Fixed Effects (Cross)				
_ALG--C	-5.376941			
_EGY--C	-0.460105			
_MOROC--C	-9.451002			
_SUD--C	25.16550			
_TUN--C	-9.877458			

## Effects Specification

### Cross-section fixed (dummy variables)

R-squared	0.364500	Mean dependent var	14.20612
Adjusted R-squared	0.360620	S.D. dependent var	22.56491
S.E. of regression	18.04318	Akaike info criterion	8.630659
Sum squared resid	266630.7	Schwarz criterion	8.664953
Log likelihood	-3554.147	Hannan-Quinn criter.	8.643814
F-statistic	93.94968	Durbin-Watson stat	0.551875
Prob(F-statistic)	0.000000		

Redundant Fixed Effects Tests  
 Pool: POOL1  
 Test cross-section fixed effects

Effects Test	Statistic	d.f.	Prob.
Cross-section F	0.947175	(4,159)	0.4384
Cross-section Chi-square	3.956203	4	0.4120

Cross-section fixed effects test equation:  
 Dependent Variable: GGDP?  
 Method: Panel Least Squares  
 Date: 02/25/15 Time: 09:50  
 Sample: 1980 2013  
 Included observations: 34  
 Cross-sections included: 5  
 Total pool (unbalanced) observations: 168

Variable	Coefficient	Std. Error	t-Statistic	Prob.
REMMITENCES?	7.36E-05	0.000191	0.385304	0.7005
FDI?	-4.92E-06	3.47E-05	-0.141593	0.8876
TOT?	0.026972	0.007897	3.415525	0.0008
EXPORTS?	-6.72E-05	2.32E-05	-2.894492	0.0043
C	1.747543	0.860601	2.030607	0.0439

R-squared	0.083886	Mean dependent var	4.225385
Adjusted R-squared	0.061405	S.D. dependent var	3.523994
S.E. of regression	3.414085	Akaike info criterion	5.323006
Sum squared resid	1899.924	Schwarz criterion	5.415981
Log likelihood	-442.1325	Hannan-Quinn criter.	5.360740
F-statistic	3.731371	Durbin-Watson stat	2.287830

# Random effect

Total pool (unbalanced) observations: 168  
Swamy and Arora estimator of component variances

Variable	Coefficient	Std. Error	t-Statistic	Prob.
REMMITENCES?	7.36E-05	0.000191	0.385054	0.7007
FDI?	-4.92E-06	3.48E-05	-0.141501	0.8876
TOT?	0.026972	0.007902	3.413310	0.0008
EXPORTS?	-6.72E-05	2.32E-05	-2.892615	0.0043
C	1.747543	0.861160	2.029291	0.0441
Random Effects (Cross)				
_ALG--C	-6.35E-16			
_EGY--C	6.44E-16			
_MOROC--C	-2.35E-16			
_SUD--C	8.58E-17			
_TUN--C	1.45E-16			
Effects Specification				
			S.D.	Rho
Cross-section random			2.15E-08	0.0000
Idiosyncratic random			3.416300	1.0000
Weighted Statistics				
R-squared	0.083886	Mean dependent var		4.225385
Adjusted R-squared	0.061405	S.D. dependent var		3.523994
S.E. of regression	3.414085	Sum squared resid		1899.924
F-statistic	3.731371	Durbin-Watson stat		2.287830
Prob(F-statistic)	0.006209			
Unweighted Statistics				
R-squared	0.083886	Mean dependent var		4.225385
Sum squared resid	1899.924	Durbin-Watson stat		2.287830

# Hausman test

Correlated Random Effects - Hausman Test

Pool: POOL1

Test cross-section random effects

---

---

Test Summary	Chi-Sq. Statistic	Chi-Sq. d.f.	Prob.
Cross-section random	3.788698	4	0.4354

---

---

Cross-section random effects test comparisons:

---

---

Variable	Fixed	Random	Var(Diff.)	Prob.
REMMITENCES?	0.000012	0.000074	0.000000	0.7233
FDI?	-0.000026	-0.000005	0.000000	0.4326
TOT?	0.018786	0.026972	0.000022	0.0836
EXPORTS?	-0.000016	-0.000067	0.000000	0.0746

---

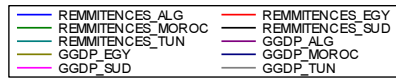
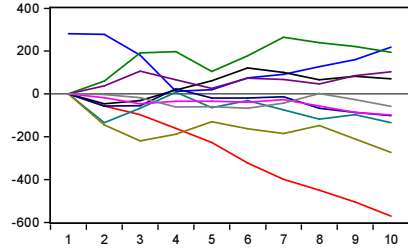
---

# Granger cuasality

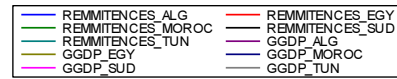
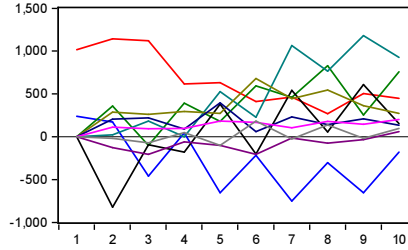
REMMITENCES_MOROC does not Granger Cause REMMITENCES_ALG	32	4.39316	0.0223
REMMITENCES_MOROC does not Granger Cause REMMITENCES_ALG	32	4.39316	0.0223
REMMITENCES_TUN does not Granger Cause REMMITENCES_ALG	32	3.17963	0.0575
REMMITENCES_MOROC does not Granger Cause REMMITENCES_EGY	32	3.73368	0.0370
REMMITENCES_TUN does not Granger Cause REMMITENCES_MOROC	32	2.75807	0.0813
REMMITENCES_TUN does not Granger Cause REMMITENCES_EGY	32	9.39836	0.0008
REMMITENCES_EGY does not Granger Cause REMMITENCES_TUN		2.49182	0.1016

REMITENCES_SUD does not Granger Cause REMMITENCES_EGY	32	8.21926	0.0016
---	----	---------	--------

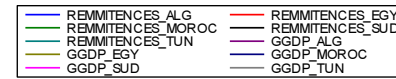
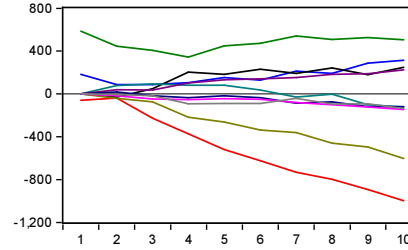
Response of REMMITENCES\_ALG to Cholesky  
One S.D. Innovations



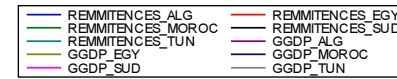
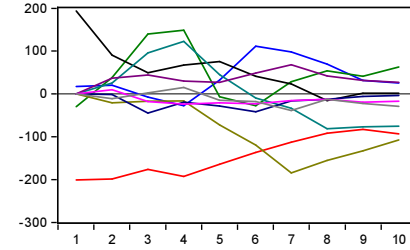
Response of REMMITENCES\_EGY to Cholesky  
One S.D. Innovations



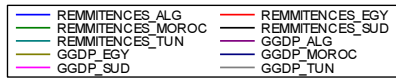
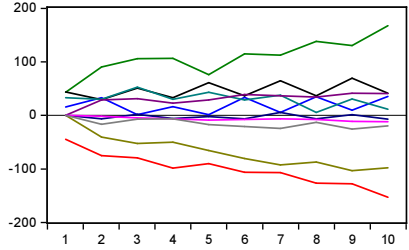
Response of REMMITENCES\_MOROCC to Cholesky  
One S.D. Innovations



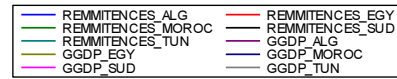
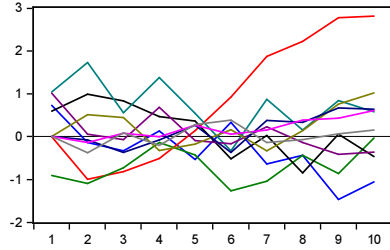
Response of REMMITENCES\_SUD to Cholesky  
One S.D. Innovations



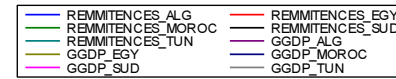
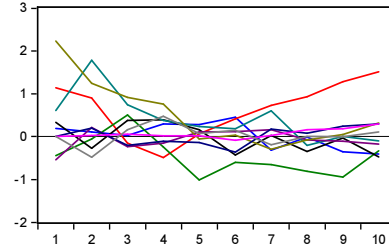
Response of REMMITENCES\_TUN to Cholesky  
One S.D. Innovations



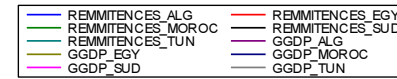
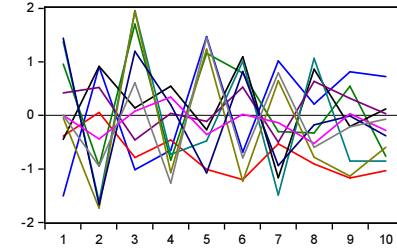
Response of GGDP\_ALG to Cholesky  
One S.D. Innovations



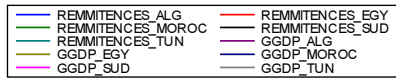
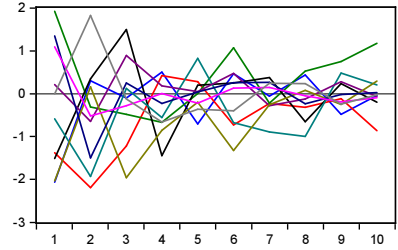
Response of GGDP\_EGY to Cholesky  
One S.D. Innovations



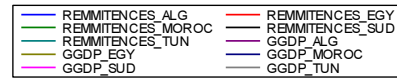
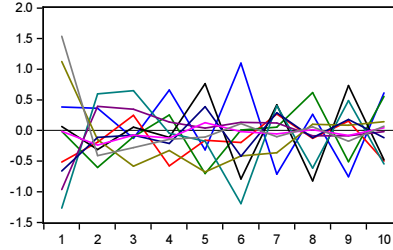
Response of GGDP\_MOROCC to Cholesky  
One S.D. Innovations



Response of GGDP\_SUD to Cholesky  
One S.D. Innovations



Response of GGDP\_TUN to Cholesky  
One S.D. Innovations



# النتائج والتوصيات

- تشير النتائج الى عدم وجود علاقة ذات دلالة احصائية بين تحويلات العاملين ومعدلات النمو الاقصادى فى مجموعة الدول الا ان القرائن تؤكد بان تحويلات العاملين بالخارج تمثل مصدر اساسى لموارد النقد الاجنبى وتغطية العجز فى ميزان المدفوعات .
- تؤكد النتائج وجود علاقة قوية بين تحويلات العاملين بالخارج ومؤشرات قياس الاستقرار الاقصادى والتي شملت معدلات التضخم وسعر الصرف .



- فى الحالة السودانية لآبد من تضافر الجهود بين بنك السودان المركزى والجهاز المصرفى و جهاز شؤون السودانيين العاملين بالخارج ووزارة الخارجية والجهزة والوزارات الاستثمارية .
- تكوين الية لضمان توفير النقد الاجنبى للبنوك والصرافات فى فروعها المختلفة بالتنسيق مع بنك السودان .
- تنظيم الارساليات النقدية وتقليل تكلفة التشغيل .

- الاستمرار فى اصلاح نظام سعر الصرف ليكون اكثر قدرة على تعزيز المتحصلات وترشيد المدفوعات .
- التوعية الاعلامية بالجهود التى بذلها بنك السودان المركزى لانفاذ التوجيهات الرئاسية بتسليم تحويلات العاملين بالخارج نقداً .
- خلق فرص الاستثمار وواعية ادخارية تشمل مجالات الاستثمار فى الاوراق المالية عبر سوق الخرطوم للاوراق المالية - البورصة
- التوسع فى التقنية المصرفية والصيرفة الالكترونية والاستفادة من تجارب MPESA

- تطوير نظام احصائي ومراجعة الاستثمارات والرواجع الالكترونية لتعكس حجم تدفقات المغتربين بدقة وشفافية.
- الزام المصارف التجارية بتحديد مصادر التحويلات الخارجية الى الحسابات الحرة ونافذة (صرافة) البنك التجارية ، بحيث تعكس تحويلات المغتربين وتكون الكترونياً مرتبطة بقاعدة بيانات البنك المركزي عن طريق اتمنة البيانات .
- حصر وتسجيل العاملين بالخارج ، وتصنيفهم حسب الدول التي يعملون بها ومهنتهم، ومؤهلاتهم و، وذلك لتسهيل عملية المتابعة وإعداد وتنظيم برامج التنوير وتقديم الحوافز لذلك .

- توجيه مدخرات وتحويلات السودانيين العاملين بالخارج لتحقيق التنمية من خلال توظيفها في قطاعات اقتصادية إنتاجية كالصناعة والزراعة .
- تخصيص مشروعات إنتاجية وخدمية ذات جدوى اقتصادية للعاملين بالخارج وتسهيل الإجراءات في مجال الإسكان والمشروعات الاستثمارية، وذلك لاستغلال فوائض التحويلات وتوفير فرص العمل بعد العودة النهائية .
- دراسة سياسات الدول المنافسة التي تجذب مدخرات المغتربين السودانيين والعمل على إزالة كافة التعقيدات الإدارية والقانونية والإجرائية في تعامل الدولة مع المغترب بالشكل الذي ييسر دخولهم وخروجهم من البلاد .

- ولكم الشكر ،،
- بنك السودان المركزى
- الادارة العامة للسياسات والبحوث والاحصاء
  - 2015-2-25م