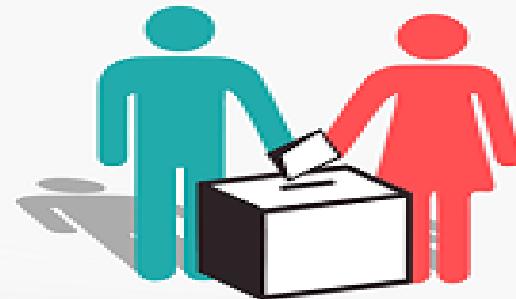


# دور الجهاز المركزي للإحصاء

في بيان تمكين المرأة محلياً ووطنياً

حق المرأة في التصويت



# قانون الإحصاء العراقي

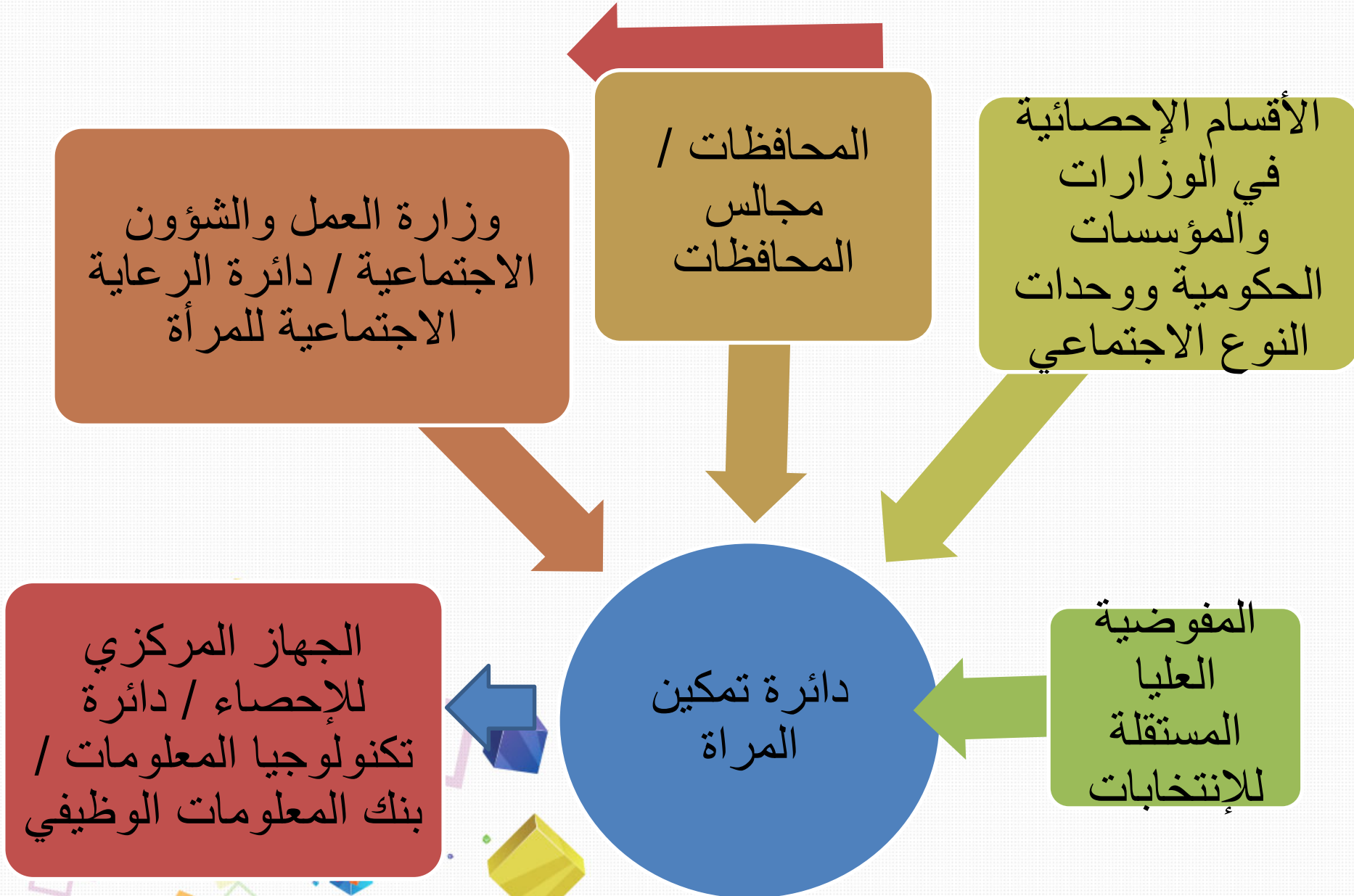
بالصيغة النهائية أصبح قانون الإحصاء العراقي الجديد على أعتاب الإقرار في مجلس النواب العراقي بعد ان ضم الجهاز المركزي للإحصاء المركز الوطني لنظم المعلومات الجغرافية. حيث جاء في الاسباب الموجبة لتشريع قانون جديد للإحصاء لادماج منظور النوع الاجتماعي في النظام الاحصائي الوطني والرسمي ولتوفير الاحصاءات الرسمية التي تخدم التخطيط والتنمية والبحث العلمي كما نصت عليه المادة ثالثاً منه كما في الاهداف ادناه التي يعمل الجهاز على تحقيقها :-

اولاً:- ادارة وتطوير وتعزيز النظام الاحصائي الوطني الرسمي المبني على اسس قانونية تنظيم عملية جمع البيانات وتنفيذ العمليات الاحصائية لتوفير الاحصاءات الرسمية ونظم المعلومات عن الانشطة المختلفة في العراق بما له علاقة بمؤسسات الدولة او الجهات الاخرى او المكلفين بما يخدم التخطيط والتنمية الوطنية والبحث العلمي وتبني منظور النوع الاجتماعي في اجراء الدراسات والمسوح واعداد البيانات الاحصائية والتقارير السنوية واستخدامها لاغراض احصائية

ثانياً: توحيد المعلومات المتعلقة بأنشطة مؤسسات الدولة كافة والجهات الأخرى والمكلفين واعتماد قناة موحدة لتلقي أو إعداد معلومات تتمتع بالموثوقية.



# دورة تناقل البيانات



الأقسام الإحصائية  
في الوزارات  
والمؤسسات  
الحكومية ووحدات  
النوع الاجتماعي

المحافظات /  
مجالس  
المحافظات

وزارة العمل والشؤون  
الاجتماعية / دائرة الرعاية  
الاجتماعية للمرأة

المفوضية  
العليا  
المستقلة  
للانتخابات

دائرة تمكين  
المرأة

الجهاز المركزي  
للإحصاء / دائرة  
تكنولوجيا المعلومات /  
بنك المعلومات الوظيفي



# اهم المصادر الرسمية لانتاج البيانات

1. بنك المعلومات الوظيفي / دائرة تكنولوجيا المعلومات / الجهاز المركزي للإحصاء
2. المفوضية العليا المستقلة للانتخابات في العراق
3. دائرة تمكين المرأة في الأمانة العامة لمجلس الوزراء العراقي (وزارة الدولة لشؤون المرأة سابقاً)
4. مجلس النواب العراقي
5. مجالس المحافظات (الحكومات المحلية)
6. وزارة العدل
7. وزارة العمل والشؤون الاجتماعية



# تحقيق المساواة بين الجنسين وتمكين كل النساء والفتيات



نسبة النساء  
المرشحات الى  
الرجال المرشحين

37.3%

نسبة المقاعد التي تشغلها  
النساء في البرلمانات والحكومات المحلية

25.2



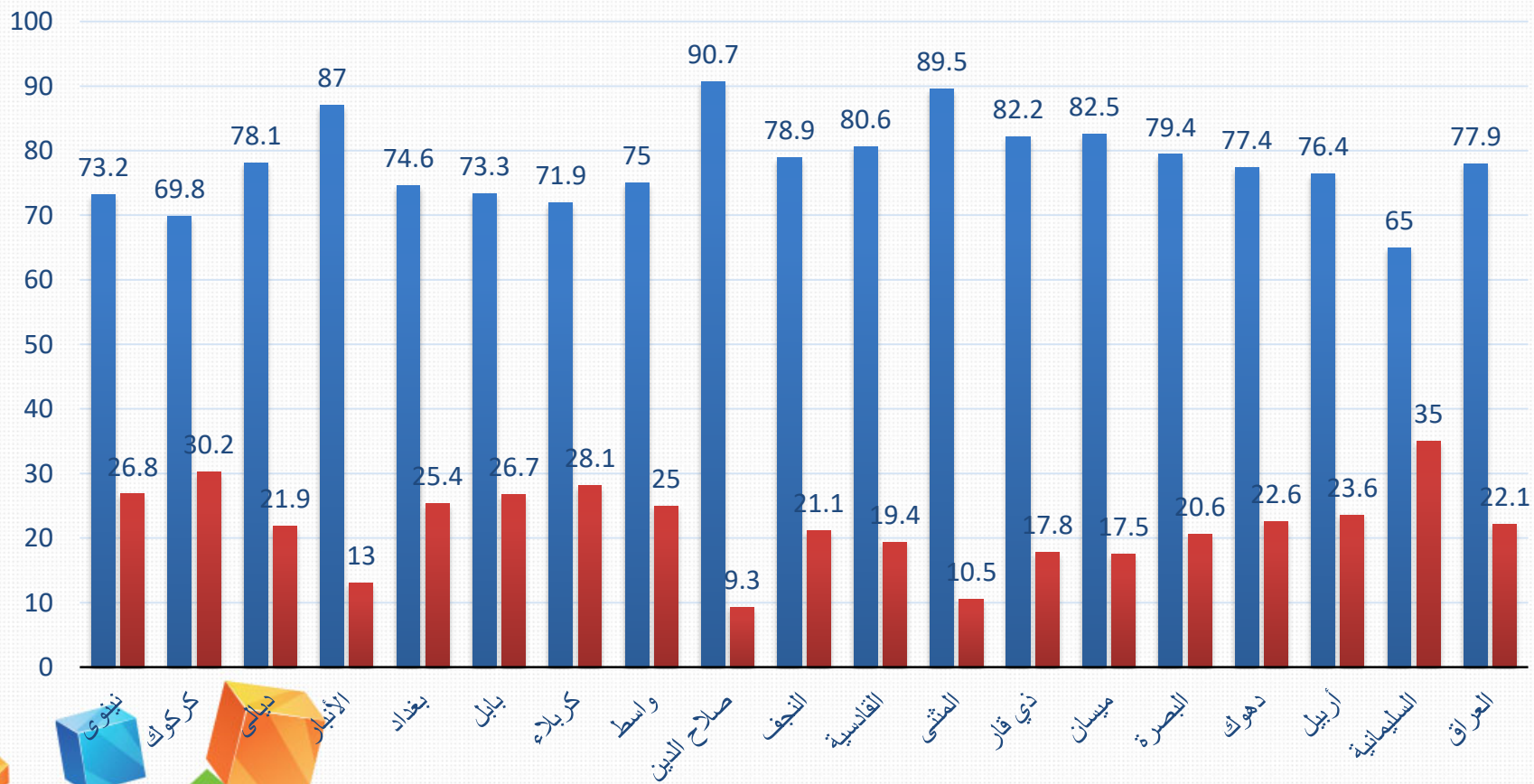
عدد النساء في الدرجات الخاصة  
أ، ب



65



## التوزيع النسبي للقيادات الإدارية العليا والوسطى في مجالس المحافظات حسب الجنس لسنة 2010 (%)



■ ذكور ■ اناث



التوزيع النسبي للقيادات الإدارية العليا والوسطى في الحكومات المحلية حسب المحافظة والجنس لسنة 2010 (%)

PROPORTIONAL ALLOCATION OF SENIOR AND MIDDLE MANAGEMENT LEADERSHIP IN LOCAL GOVERNMENTS BY GENDER AND GOVERNORATE FOR THE YEAR 2010 (%)

GOVERNORATE	الإناث	الذكور	المحافظة
	Female	Male	
Ninevah	6.7	93.3	نينوى
Kirkuk	3.7	96.3	كركوك
Diala	8.3	91.7	ديالى
Al-Anbar	2	98	الانبار
Baghdad	5.8	94.2	بغداد
Babylon	2.7	97.3	بابل
Kerbela	3	97	كربلاء
Waist	7.3	92.7	واسط
Salah Al-Deen	0	100	صلاح الدين
Al-Najaf	6.5	93.5	النجف
Al-Qadisiya	6.7	93.3	القادسية
Al-Muthanna	3	97	المتن
Thi-Qar	2.3	97.7	ذي قار
Maysan	7.3	92.7	ميسان
Al-Basrah	8	92	البصرة
Duhok	10.4	89.6	دهوك
Erbil	6.8	93.2	اربيل
Al-Suleimaniya	14	86	السليمانية
IRAQ	6.6	93.4	العراق

Source: Service administrative decentralization survey for the year 2010

المصدر: مسح اللامركزية الادارية في تقديم الخدمات لسنة 2010



## خصائص تصنيف البيانات

يحصل الجهاز المركزي للإحصاء على بيانات تمثيل المرأة في الحكومات المحلية من الجهات ذات العلاقة (الشركاء) بدون أي تصنيف آخر ويعزى ذلك الى خلل في إنتاج البيانات وطرق إحتسابها .

ويقوم بنك المعلومات الوظيفي بجمع بيانات تمثيل المرأة في الحكومات المحلية في الجهاز مصنفة حسب الجنس والدرجات الخاصة (أ ، ب)

الدرجة الخاصة (أ) :- تشمل كبار موظفي الحكومة

الدرجة الخاصة (ب) :- تشمل وكلاء الوزارات والمدراء العاميين

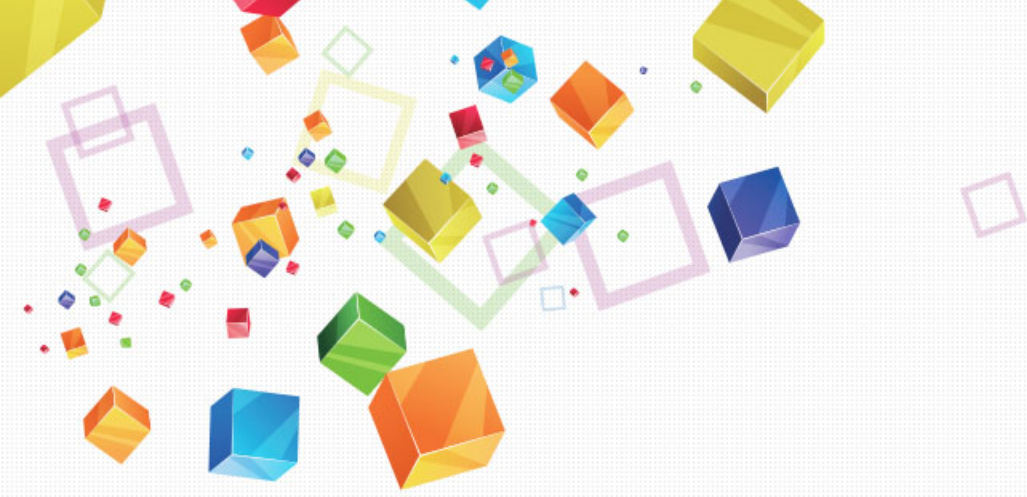




# إدارة جودة إنتاج البيانات

للجهاز المركزي للإحصاء دور فاعل في إدارة جودة بيانات تمثيل المرأة في الحكومات المحلية بالتعاون مع الجهات ذات العلاقة بخصوص إنشاء نظام لجمع البيانات .

حيث يقوم بجمع البيانات من الجهات الأخرى ذات العلاقة ويشترك في إنتاج تلك البيانات.



شكراً جزيلاً على حسن إستماعكم