

# السياسات المالية وتحقيق المساواة بين الجنسين في الاردن

ورشة إطار رصد النفقات الاجتماعية في الدول العربية  
24-25 حزيران، الاسكوا- بيروت

أ. نظرة عامة

ب. سياق الاقتصاد الكلي والسياسة المالية

ج. الإصلاح الضريبي

د. النتائج والتوصيات

✓ مركز الاردن في التقرير العالمي للفجوة الجندرية 2018 اصبح 138 من 149 دولة

✓ في التمكين الاقتصادي 144 (ضمن هذا المؤشر كان الادنى في مشاركة النساء في القوى العاملة 147، يتبعه الفجوة في الدخل المقدر المكتسب 145، والاعلى كان في المساواة في الاجر 84)

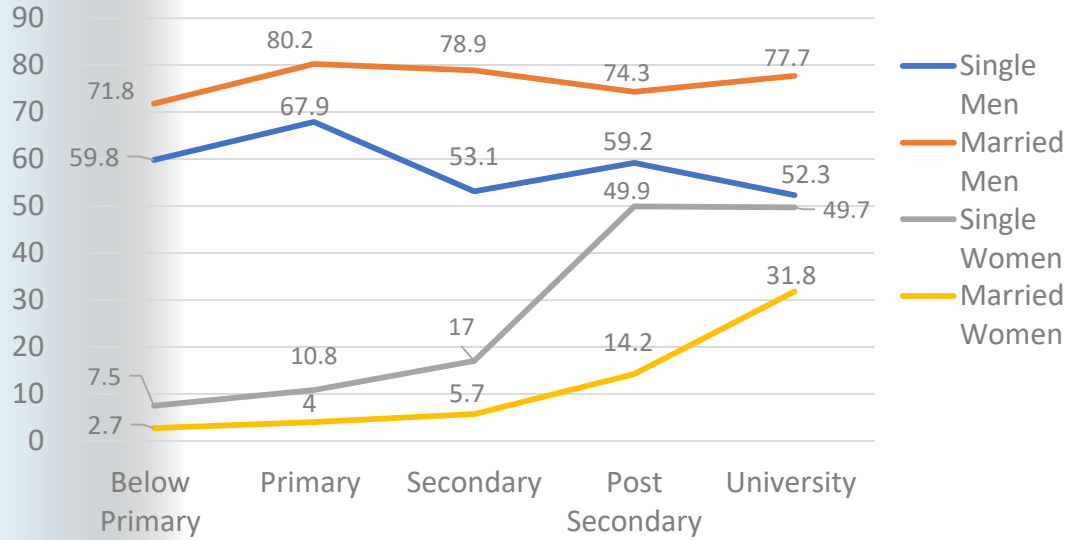
✓ في المشاركة في القوى العاملة لعام 2018، تشكل النساء فقط 15.4% وهي من بين الادنى عالميا واقليميا، 49.5% اي نصفهن تقريبا يعملن في القطاع العام

✓ الاسباب الرئيسية للمشاركة الاقتصادية الضعيفة للنساء تعود الى: قلة فرص العمل اللائقة والاجور المتدنية، رعاية الاطفال والعمل المنزلي

✓ في عام 2019 كان هنالك بعض التعديلات الايجابية في قانون العمل (الحضانات، اجازة الابوة، المساواة في الاجر، العمل المرن، ابناء الاردنيات)

## 1. نظرة عامة

Employment Rate of Prime Working Age (25-54) Population by Gender, Education and Marital Status



Source: Jordanian Labor Market Panel Survey (JLMPS), 2016, For Jordanian citizens only 15 and older

### العلاقة بين التعليم والحالة الزوجية

- تنسحب النساء من سوق العمل بعد الزواج وانجاب الاطفال
- 50% من النساء في سن العمل الاساسي (25-54) واللواتي لم يتزوجن وحصلن على تعليم ما بعد الثانوي والجامعي يعملن
- 14.2% فقط من النساء في سن العمل الاساسي (25-54) والمتزوجات وحصلن على تعليم ما بعد الثانوي والجامعي يعملن

## الاطار المفاهيمي لطريقة التحليل:

- الاداتان الرئيسيتان كانت تحليل الضرائب والنفقات العامة (الايرادات والنفقات)
- تحليل مقدار الإنفاق ونوعيته لتحديد الكم والنوع وطبيعة الخدمات العامة المتاحة والزيادة في القدرة على توليد فرص العمل (فمثلا الانفاق العام على قطاع خدمات الرعاية الاجتماعية يزيد من امكانية توليد فرص عمل بمقدار 2-3 مرات اكثر من الانفاق على قطاعات أخرى كقطاع البناء على سبيل المثال)
- هذا له تأثير على المساواة والنوع الاجتماعي بسبب ثلاث عوامل تتمثل في:
  - I. عبء اعمال الرعاية غير مدفوعة الاجر تقع على النساء بشكل اساسي
  - II. قلة الخدمات المتعلقة بالصحة الانجابية والامومة او عدم القدرة على الحصول عليها تؤثر بشكل كبير على صحة النساء ورفاهيتهن
  - III. مقدار فرص العمل المتاحة في القطاع العام ونوعيتها لها اثر على عمل النساء لان النساء لهن عادة حصة اكبر فيها

## الانفاق المالي العام وتحقيق المساواة بين الجنسين

- تهدف السياسات الإصلاحية منذ 2018 لدعم زيادة مشاركة المرأة في القوى العاملة بشكل رئيسي من خلال اربع تدابير:

- I. تطوير تشريعات العمل المرن
- II. تسهيل الحصول على خدمات الحضانة من خلال اجراءات لالزام اصحاب العمل بتوفيرها للعاملين لديه
- III. توفير نظام خدمات نقل فعالة وبكفاءة منخفضة
- IV. خيارات لتخفيض كلف فرص العمل المنظم للنساء (مثلا من خلال توفير الدعم لارباب العمل)

## في سياق الاقتصاد الكلي والسياسة المالية في الاردن

- تبني الاردن اصلاحات للسياسات المالية بالتنسيق مع البنك الدولي، وتمثلت معظمها بسياسات تقشفية (Austerity measures)، ادت الى:

- I. تخفيض الانفاق العام بمقدار 10% تقريبا (JSF 2018)
- II. انخفاض الاستثمار العام من معدل 7.4% من الناتج المحلي الكلي في 2000-2009 الى 3.7% في 2017 (World Bank 2018)
- III. انخفاض الانفاق الاجتماعي الى معدل 5.6% من الناتج الكلي المحلي ما بين 2016-2018

## مخاطر محتملة:

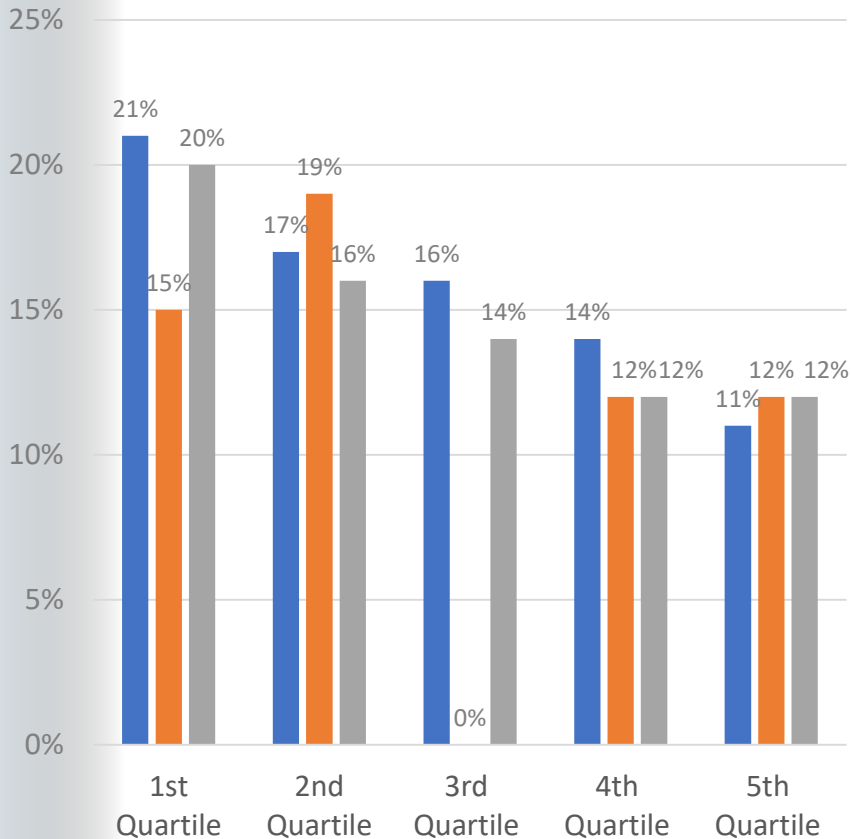
- العمل الجزئي والعمل من المنزل قد يؤدي ايضا لمزيد من الفصل الجندي لسوق العمل بدون ان يمكن المرأة
- زيادة محدودة لمراكز رعاية الاطفال/الحضانة في اماكن العمل، بدون اعتبار الاستثمار العام في هذا القطاع اولوية

## الإصلاح لضريبة الدخل على الافراد في 2018

	Previous Law	New Law	
		2019	2020 onwards
Personal exemption	12,000 JOD	10,000	9,000
Dependents exemption	12,000	10,000	9,000
Additional exemptions for medical expenses, educational expenses, rent, home loan interest, and murabaha	4,000	1,000 for each child up to 3,000	1,000 for the individual, 1,000 for the spouse, and 1,000 for each child up to 3,000
Tax Brackets	7% on the first 10,000 JOD	5% on the first 5,000 JOD 10% on the next 5,000 JOD	
	14% on the next 10,000 JOD	15% on the next 5,000 JOD 20% on the next 5,000 JOD	
	2% on amounts exceeding 20,000 JOD	25% on amounts exceeding 20,000 JOD and up to 1 million JOD 30% for amounts exceeding 1 million JOD A new national contribution tax of 1% on amounts exceeding 200,000 JOD	

- تخفيض سقف الدخل الخاضع للضريبة
  - زيادة بمعدل 20% على ضريبة الاشخاص والشركات
  - تخفيض سقف الاعفاء السنوي لضريبة الدخل على الافراد
  - تخفيض الاعفاء الاضافي على مصاريف العلاج، التعليم، الاستئجار، الفوائد على الاسكان وقروض الاسكان
- نتائج رئيسية:**
- تأثير هذا الاصلاح الضريبي متماثل على دخل النساء والرجال (لا يوجد تمييز صريح في القانون)
  - الاصلاح الضريبي ما زال بشكل عام يدعم الاسر التي يكون لديها دخل واحد من احد الزوجين فقط بالمقارنة مع الاسر التي يكون لديها دخلين من عمل الزوج والزوجة والذي يؤدي لفقدان اعفاء الاعالة في حالة ان دخلهما يزيد عن مجموع سقف الاعفاء الشخصي لكل منهما (عمل المرأة يعتبر عادة دخل ثانوي فاذا خضع للضريبة لا يشجع على عملها)
  - قد تتأثر اكثر النساء اللواتي يرأسن ويعلن أسرهن من خفض سقف الضريبة (عادة النساء يكن من اصحاب الدخل المنخفضة)

## حصة ضرائب المبيعات المقدرة بسعر ثابت (16%) من إجمالي الانفاق من الدخل المتاح للأسرة حسب التقسيم الخمسي



حسب النموذج الخاص لمسح JLMPS 2016:

- 72% من النساء العاملات أفادت أن الاستخدام الأساسي لدخلهن من العمل هو "مساعدة الأسرة مالياً"
- 7% من النساء أفادت أنهن يحتفظن بكل دخلهن لأنفسهن
- تتفق النساء في الأردن حصة أعلى من دخلهن على السلع الضرورية بالمقارنة مع الرجال
- إن التمكين الاقتصادي للمرأة يمكن أن يحقق الاستفادة ليس فقط للنساء كأفراد وإنما لعائلاتهن وأطفالهن

- ❑ تحسين الوصول إلى خدمات رعاية الأطفال هو تدخل ضروري
- ❑ تنفيذ منح إجازة الأمومة والإجازة الأبوية والوالدية لتغطية أول 6-12 شهرًا من رعاية الأطفال من قبل الوالدين
- ❑ يجب على استراتيجيات الاقتصاد الكلي للتنمية في الأردن أن يكون هدفها الأول توليد فرص العمل
- ❑ يجب أن يركز العمل المرن ليس فقط على النساء بل وبشكل متساوي على الرجال الذين يتحملون مسؤوليات في الرعاية
- ❑ لا تنطوي قوانين الضرائب في الأردن على أي تمييز صريح بين الجنسين، ليس قبل الإصلاح أو بعده (باستثناء إعفاء الاعالة الذي تم تغييره في آخر تعديل للقانون بحيث لا يعطي الأولوية للرجل المعيل)
- ❑ خفض الإصلاح الضريبي الضرائب فقط على 0.2% من النساء و 0.7% من الرجال (اصحاب الدخل السنوي ما بين 12000-15000 دينار اردني)
- ❑ إن ضريبة الدخل بشكل عام في الاردن تصاعدية (مع زيادة الدخل يزداد معدل الضريبة) لكن التصاعدية ليست تدريجية بشكل كاف لمختلف مستويات الدخل
- ❑ معدلات ضريبة المبيعات على السلع والخدمات يجب أن تتمايز، بحيث يكون هنالك اعفاء من الضريبة أو ضريبة أقل على السلع والخدمات الأساسية/الضرورية وضرائب أعلى على الاستهلاك في الكماليات/الرفاهيات، لأن هذا يؤدي إلى نتائج إيجابية في إعادة توزيع الدخل بين الجنسين كون انماط الإنفاق قد تكون مختلفة بين النساء والرجال.





# السياسات المالية وتحقيق المساواة بين الجنسين في الاردن



اللجنة الوطنية الأردنية  
لشؤون المرأة  
The Jordanian National  
Commission for Women

شكرا لحسن استماعكم/ن